

Российская Федерация  
Администрация  
муниципального образования  
Волосовский муниципальный район  
Ленинградской области  
Комитет образования администрации  
Волосовского муниципального района  
Ленинградской области  
(КОМИТЕТ ОБРАЗОВАНИЯ)

Руководителям  
МОУ «Волосовская СОШ №2»  
МОУ «Октябрьская ООШ»  
МОУ «Торосовская ООШ»  
МОУ «Беседская ООШ»  
МОУ «Зимитицкая ООШ»  
ММС

Краснофлотская ул., д.6, г. Волосово,  
Ленинградская область, 188410  
тел./факс 8(81373) 21-065, 22-113  
e-mail: volosovoedu@inbox.ru  
<http://volosovo.education>  
ОКПО 02109735, ОГРН 1054700556118  
ИНН/КПП 4717008561/470501001

от 21.01.2022 № 58  
на № \_\_\_\_\_ от \_\_\_\_\_

«О направлении анализа результатов учебного процесса в образовательных организациях Волосовского муниципального района Ленинградской области, функционирующих в неблагоприятных социальных условиях за 1 полугодие 2021-2022 учебного года»

Уважаемые руководители!

В рамках реализации Концепции поддержки школ с низкими результатами обучения и школ, функционирующих в неблагоприятных социальных условиях на 2019 – 2022 годы, утвержденной распоряжением Комитета общего и профессионального образования Ленинградской области от 06 ноября 2018 года № 2459 – р, с целью оказания содействия по осуществлению комплексной оценки качества образовательных результатов обучающихся в Ленинградской области, принятия мер по оказанию адресной методической поддержки школам с низкими образовательными результатами и школам, функционирующим в неблагоприятных социальных условиях, на основании программы поддержки школ Волосовского муниципального района, функционирующих в неблагоприятных социальных условиях на 2020 – 2023 годы, утвержденной приказом Комитета образования администрации Волосовского муниципального района Ленинградской области от 20.12.2019 № 1534, проведен анализ результатов учебного процесса в образовательных организациях Волосовского муниципального района Ленинградской области функционирующих в неблагоприятных социальных условиях (далее ШНСУ) за 1 полугодие 2021- 2022 учебного года» (далее – анализ).

При анализе использовались данные, внесенные образовательными организациями в ГИС «Современное образование Ленинградской области» в 1 полугодии 2021-2022 учебного года.

По результатам анализа наблюдается общая тенденция снижения образовательных результатов обучающихся по итогам 1 полугодия 2021-2022 учебного года (кроме «Торосовской ООШ»). Прогнозируемые по каждой ОО результаты качества обученности не достигнуты всеми ШНСУ.

Комитетом образования администрации Волосовского муниципального района



Приложение 1 к письму комитета  
образования администрации Волосовского  
муниципального района Ленинградской области  
от 21.01.2022 года №58

**Анализ результатов учебного процесса в образовательных организациях  
Волосовского муниципального района Ленинградской области, находящихся в  
неблагоприятных социальных условиях, за 1 полугодие 2021- 2022 учебного  
года**

В 2021/2022 учебном году в Волосовском муниципальном районе Ленинградской области функционирует 5 муниципальных образовательных организаций – школы, находящиеся в неблагоприятных социальных условиях: Муниципальное общеобразовательное учреждение «Волосовская средняя общеобразовательная школа № 2», Муниципальное общеобразовательное учреждение «Торосовская основная общеобразовательная школа», Муниципальное общеобразовательное учреждение «Октябрьская основная общеобразовательная школа», Муниципальное общеобразовательное учреждение «Зимитицкая основная общеобразовательная школа», Муниципальное общеобразовательное учреждение «Беседская основная общеобразовательная школа»

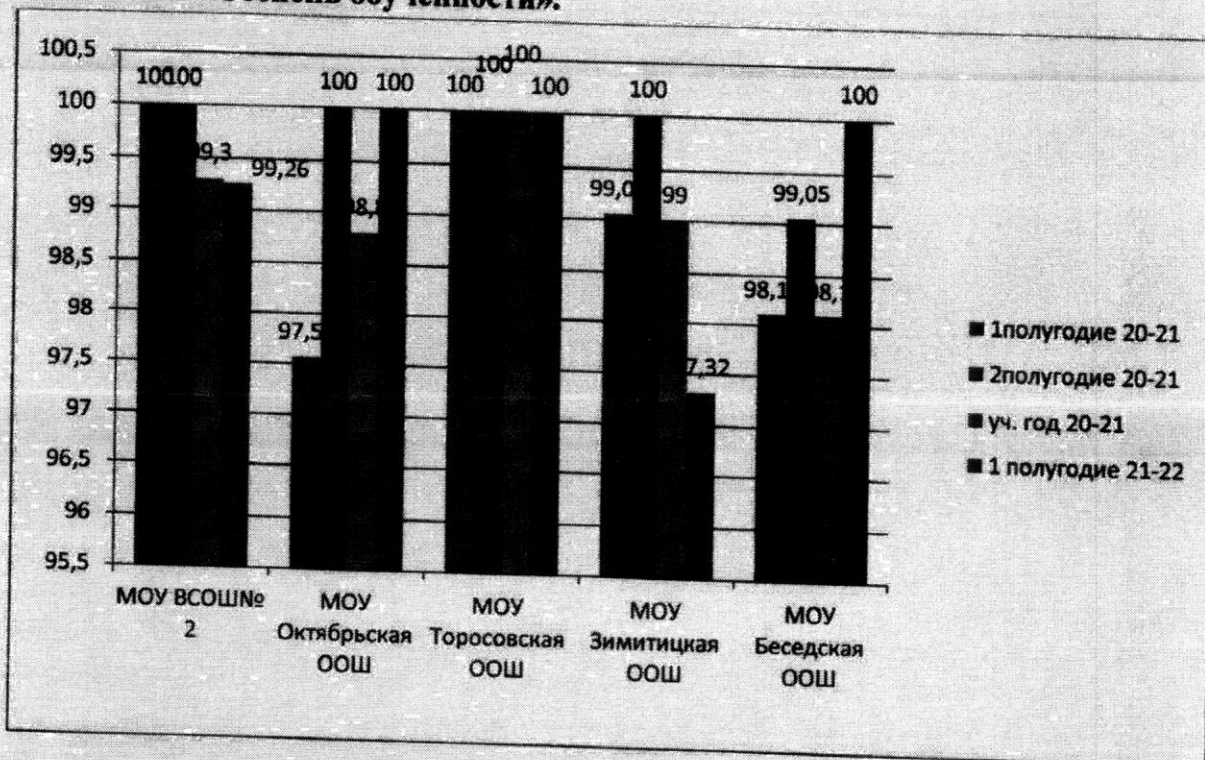
Проанализированы основные итоговые показатели и проблемные предметы в освоении образовательной программы по результатам оценочных процедур, выполнения контрольных работ за 1 полугодие 2021/2022 учебный год в ШНОР, непосредственно влияющие на показатели качества образовательного процесса в школе и неразрывно связанные с прогнозом повышения качества образования.

Для анализа использованы данные информационной системы ГИС «Современное образование Ленинградской области», раздел «Отчеты», вкладка «Мониторинг успеваемости и качества знаний», раздел «Отчёты уровня УО», вкладки «Общие итоги учебного процесса» за 1 и 2 полугодия 2020/2021 учебного года, 2020- 2021 учебный год, 1 полугодие 2021/2022 учебного года.

Для интерпретации полученных показателей за базовый принят районный показатель по Волосовскому муниципальному району Ленинградской области: показатель степени обученности за (СО) равен 98,23% (прогноз: 99,24%), показатель качества обученности (КО) – 40,6% (прогноз 47,41%), количество обучающихся на «5» - 4,44% (прогноз 5,83%).

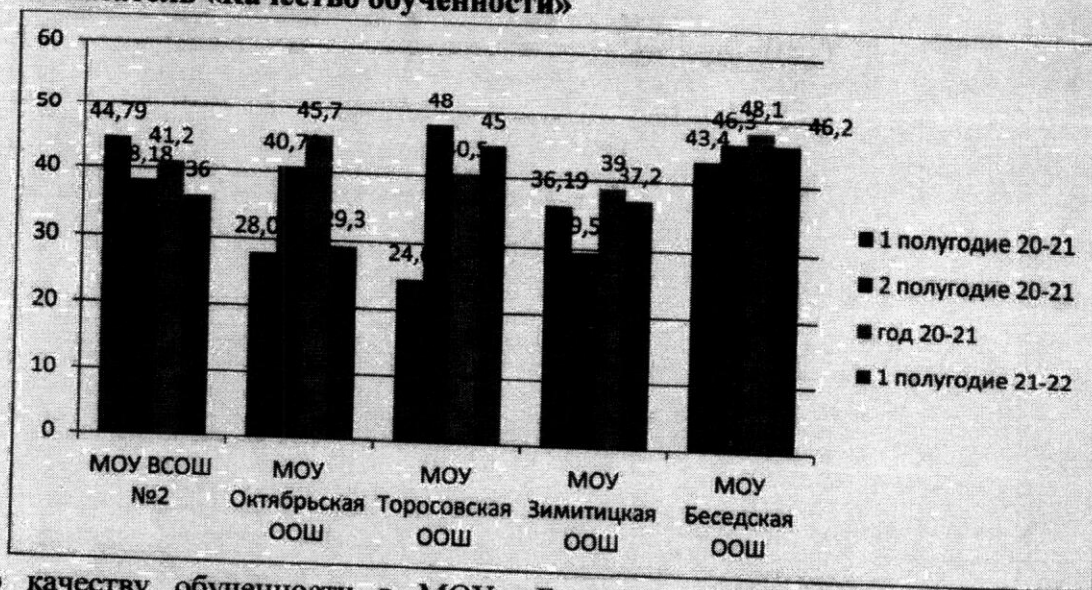
**Анализ результатов учебного процесса в школах с низкими образовательными результатами.**

**Показатель «Степень обученности».**



Хорошие показатели степени обученности (СО) выше средних по образовательным организациям Волосовского муниципального района Ленинградской области у 4 (80%) ШНСУ. Самые высокие показатели (100%) в МОУ «Торосовская ООШ» МОУ «Беседская ООШ». МОУ «Зимитицкая ООШ» прогнозируемый результат не достигнут.

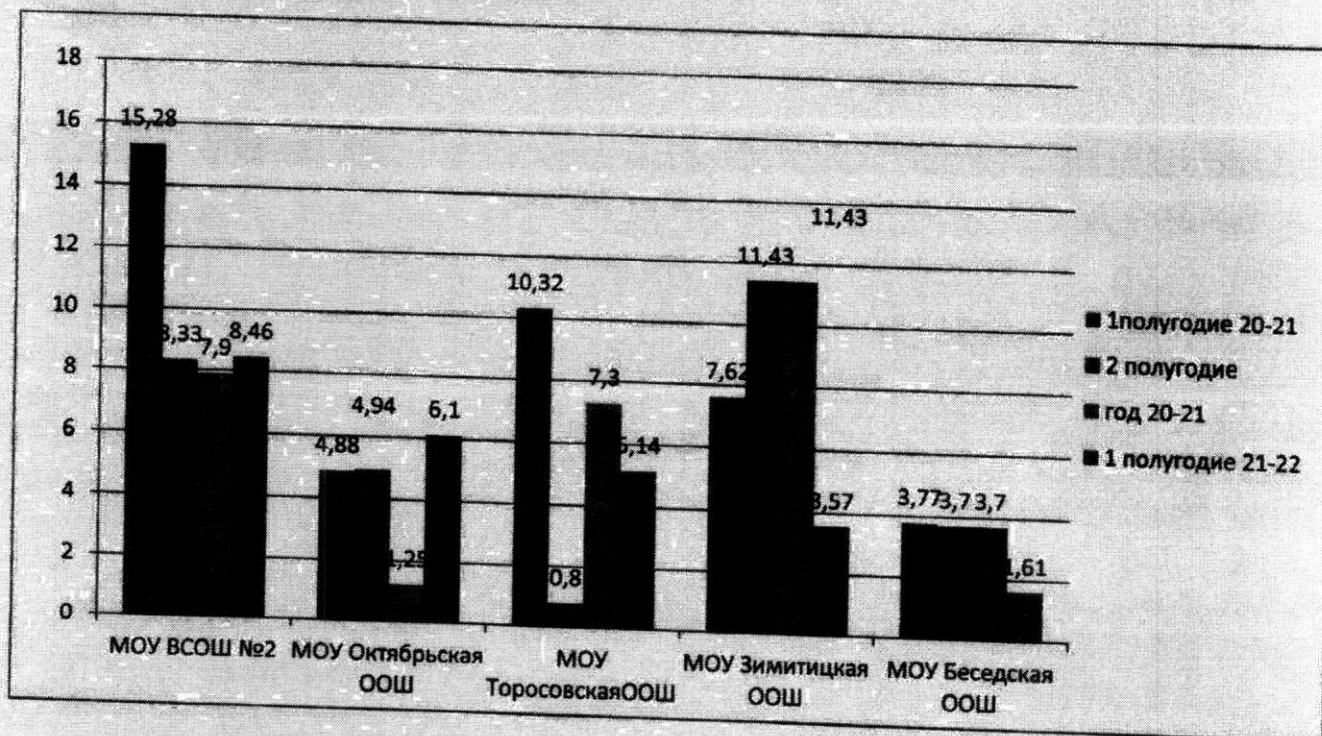
**Показатель «Качество обученности»**



По качеству обученности в МОУ «Беседская ООШ», МОУ «Торосовская ООШ» показатель за 1 полугодие 2021 – 2022 учебного года выше общерайонного. Однако, в сравнении с итогом 2020 - 2021 учебного года 4 школы (80%) снизили показатели.

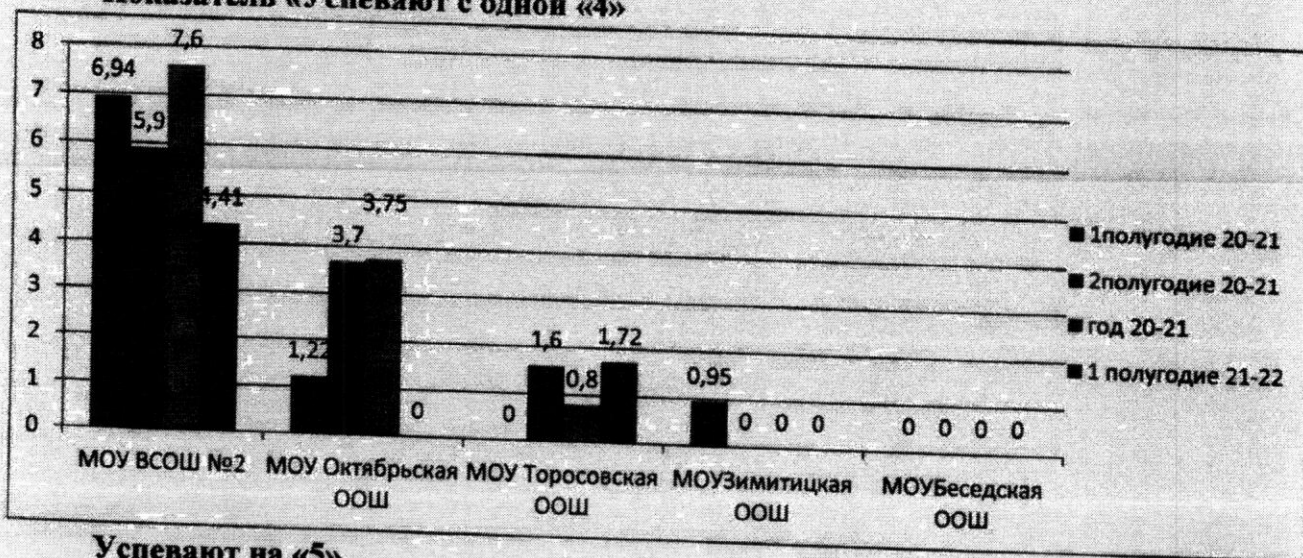
Повышен показатель качества на 4,5 % в МОУ «Торосовская ООШ». Если рассматривать данный показатель в сравнении 1 полугодия 2020- 2021 учебного года и 1 полугодия 2021 – 2022 учебного года, то в 4 ОО (кроме ВСОШ №2) он имеет динамику роста. Прогнозируемый показатель КО не достигнут ни одной ОО. Самое значительное снижение КО выявлено в МОУ «Октябрьская ООШ» (-16, 4%), что указывает на недостаточную эффективность работы школы по реализации программы развития по достижению устойчивого улучшения образовательных результатов обучающихся, низкую эффективность управленческой деятельности.

#### Показатель «Успевают с одной «3»

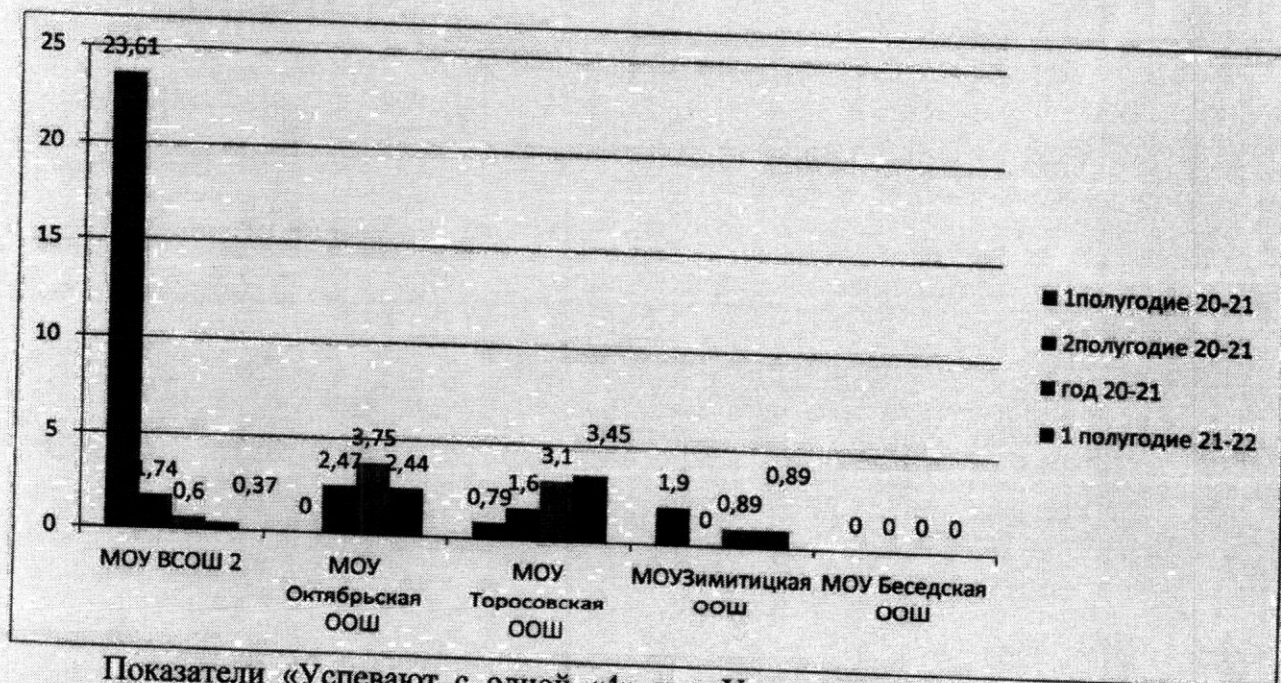


39 обучающихся по итогам 1 полугодия 2021 – 2022 учебного года из ШНСУ имеют единственную отметку «удовлетворительно», что на 5 человек больше итогов 2020- 2021 учебного года (34 ученика). Положительная динамика по данному показателю (снижение доли обучающихся, имеющих одну «3» наблюдается в МОУ «Торосовская ООШ», МОУ «Зимитицкая ООШ», МОУ «Беседская ООШ», отрицательная в МОУ «Октябрьская ООШ», МОУ «ВСОШ №2». Данный показатель непосредственно влияет на рост качества знаний и указывает на уровень организации индивидуальной работы в школе с обучающимися, испытывающими трудности в обучении.

Показатель «Успевают с одной «4»

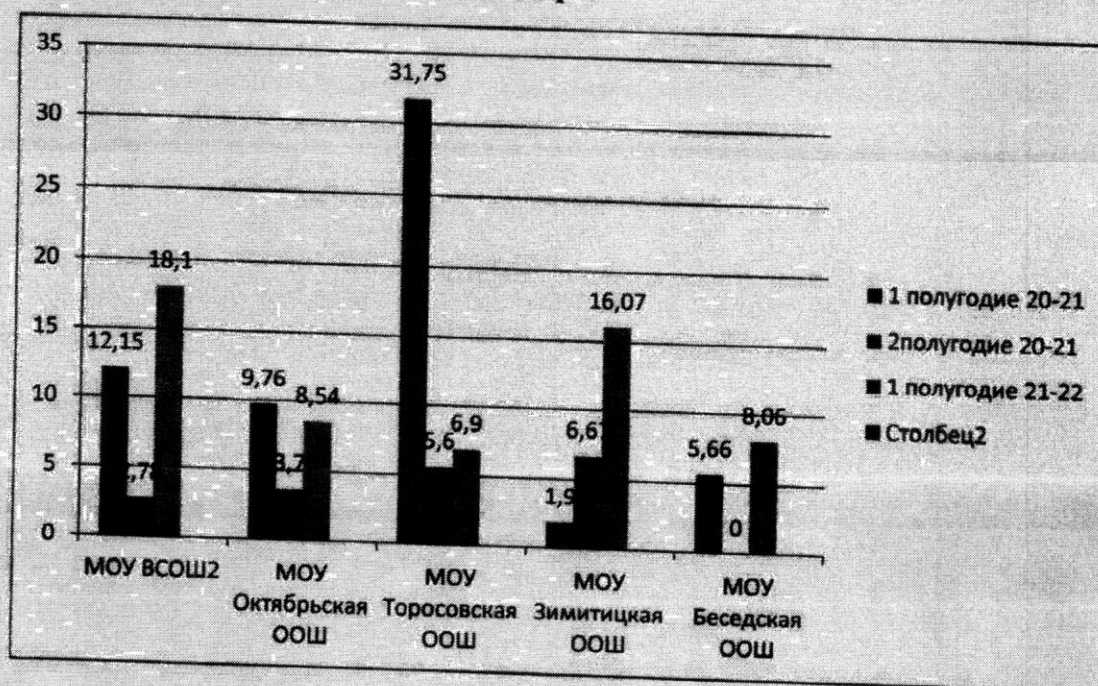


Успевают на «5»



Показатели «Успевают с одной «4» и «Успевают на «5» указывают на качество работы ОО по достижению высоких результатов обучения. При снижении показателя «Успевают с одной «4» должен увеличиваться показатель «Успевают на «5». Однако, в ШНСУ данная тенденция не выявлена. Стабильны показатели по итогам 2020-2021 учебного года в МОУ «Зимитицкая ООШ». По итогам 1 полугодия данные показатели равны 0 в МОУ «Беседская ООШ». В МОУ «ВСОШ №2» оба показателя имеют негативную тенденцию снижения. В МОУ «Октябрьская ООШ» при снижении показателя «Успевают на «5», повысился показатель «Успевают с одной «4». Вышеперечисленное указывает, что в школах недостаточно эффективно выстроена работа с успешными обучающимися. В МОУ «Торосовская ООШ» оба показателя имеют положительную динамику.

### Показатель «Не освоили стандарт»



Важным условием для повышения качества в образовательных организациях является интегративный показатель «Не освоили стандарт». Это показатель результатов освоения основной программы учеником на основании оценочных показателей обучающегося. Во всех ШНОР по данному показателю выявлена отрицательная динамика (увеличение количества обучающихся, не освоивших отдельные темы рабочих программ по предметам).

Обучающиеся, которые вошли в категорию «не освоили стандарт», являются той «зоной риска», на которую необходимо обратить внимание администрации образовательных организаций для построения индивидуальных образовательных (коррекционных) маршрутов таким обучающимся.

#### Выводы и Адресные рекомендации:

1. Анализ результатов учебного процесса в образовательных организациях Волосовского района, находящихся в неблагоприятных социальных условиях, за 1 полугодие 2021/2022 учебного года, проведенный на основе метода педагогической квалитметрии по данным отчетов, предоставленных образовательными организациями в ГИС «Современное образование Ленинградской области» показал:
  - в МОУ «Торосовская ООШ» наблюдается положительная динамика по достижению устойчивых образовательных в ОО.
  - в МОУ «Беседская ООШ», МОУ «Октябрьская ООШ» при росте степени обученности снизилось качество обученности.
  - в МОУ «Зимитицкая ООШ», МОУ «ВСОШ №2» снизились показатели степени обученности и качества обученности.
2. Наиболее низкие показатели качества обученности выявлены в МОУ «Октябрьская ООШ»
3. Рекомендовано:

Всем ШНСУ:

- провести детальный анализ результатов учебного процесса в 1 полугодии 2021- 2022 учебного года, принять меры, направленные на повышение качества образовательных результатов, достижению прогнозируемых результатов КО

-взять на внутришкольный контроль качество индивидуальной работы с обучающимися имеющими единственную отметку «2», «3», «4» за отчетный период,

- включить в планы функционирования ВСОКО на 2 полугодие 2021 – 2022 учебного года персональный контроль учителей, показывающих 60% и выше неосвоения ООП по итогам оценочных процедур;

-проанализировать списки обучающихся категории «не освоили стандарт», разработать планы индивидуальной работы с обучающимися, своевременно ликвидировать пробелы в знаниях обучающихся по итогам анализа выполнения контрольных работ.

МОУ «Торосовская ООШ»

- взять на контроль качество индивидуальной работы с обучающимися, имеющими одну отметку «3», «4» по итогам учебных периодов;

МОУ «Октябрьская ООШ» :

-тщательно проанализировать причины снижения КО в разрезе каждого обучающего ОО;

-провести адресную(индивидуальную) работу по достижению прогнозируемых результатов КО и СО в следующем отчетном периоде;

- взять на внутришкольный контроль качество индивидуальной работы с обучающимися имеющими единственную отметку «удовлетворительно», за отчетный период, и обучающимися, которые «не освоили стандарт»;

МОУ «Зимитицкая ООШ»

Рекомендовано:

-тщательно проанализировать причины снижения СО и КО в разрезе каждого обучающего ОО;

- включить в план функционирования ВСОКО на 2 полугодие 2021 – 2022 учебный год персональный контроль учителей по организации оценивания знаний обучающихся (по показателю «не освоили стандарт»).

МОУ «ВСОШ №2»:

- рассмотреть результаты учебного процесса по итогам 1 полугодия 2021 – 2022 учебного года на совещании при руководителях, принять управленческие решения и меры, направленные на повышение показателей СО, КО;

- включить в план функционирования ВСОКО на 2 полугодие 2021- 2022 учебного года мероприятия по персональному контролю учителей, по предметам которых обучающиеся имеют одну «3», одну «4», «не освоили стандарт».

- взять на особый контроль качество организации индивидуальной работы с обучающимися, имеющими трудности в обучении.

МОУ «Беседская ООШ».

- взять на особый контроль качество организации индивидуальной работы с обучающимися, имеющими трудности в обучении.