



РОССИЙСКАЯ ФЕДЕРАЦИЯ

Администрация Ленинградской области

КОМИТЕТ

ОБЩЕГО И ПРОФЕССИОНАЛЬНОГО ОБРАЗОВАНИЯ
ЛЕНИНГРАДСКОЙ ОБЛАСТИ

РАСПОРЯЖЕНИЕ

«22 марта 2021 года № 714-р»

Об утверждении типового дизайн-проекта и проекта зонирования Центра образования естественно-научной и технологической направленности «Точка роста» на территории Ленинградской области

В целях организации работы по созданию и функционированию Центров образования естественно-научной и технологической направленности «Точка роста» (далее – Центр, Центры) в рамках реализации федерального проекта «Современная школа» национального проекта «Образование» на территории Ленинградской области в 2021 году:

1. Утвердить типовой дизайн-проект и проект зонирования Центра согласно приложению 1.
2. Утвердить проекты зонирования Центров на базе общеобразовательных организаций Ленинградской области согласно приложению 2.
3. Рекомендовать руководителям общеобразовательных организаций Ленинградской области, в которых планируется создание Центров, выполнять оформление помещений Центра с использованием типового дизайн-проекта и проекта зонирования Центра, являющегося приложением к настоящему распоряжению.
4. Контроль за исполнением настоящего распоряжения возложить на начальника отдела управления в сфере общего, дополнительного образования и воспитания комитета Винокурова М.В.

Заместитель председателя комитета

Т.Г. Рыборецкая



Комитет общего
и профессионального
образования
Ленинградской области



РУКОВОДСТВО ПО ДИЗАЙНУ И ЗОНИРОВАНИЮ

образовательного пространства
центров образования естественно-научной
и технологической направленности
«Точка Роста» в Ленинградской области

Помещения:

- Физическая лаборатория
- Химическая и биологическая лаборатория
- Технологическая лаборатория
- Рекреации

Содержание

Что такое центр образования «Точка Роста»?	3	3 Физическая лаборатория	17
Какие помещения включает центр образования «Точка Роста»?	4	Типовая планировка физической лаборатории.....	18
Как подготовить проект зонирования?.....	5	Визуализация физической лаборатории.	19
1 Брендинг помещений	6	4 Химическая и биологическая лаборатория	20
Навигационная табличка при входе.....	8	Типовая планировка химической и биологической лаборатории	21
Информационный стенд	9	Визуализация химической и биологической лаборатории	22
Настенный фирменный знак внутри учебного помещения	10	5 Технологическая лаборатория	23
Правильное размещение настенного фирменного знака	11	Типовая планировка технологической лаборатории.....	24
2 Дизайн образовательного пространства	12	Визуализация технологической лаборатории.....	25
Общие принципы оформления помещений.....	13	6 Рекреации	26
Фирменная шрифтовая композиция.....	15	Примеры организации рекреаций	27
Цвета.....	16		

Что такое центр образования «Точка Роста»?

Центр «Точка Роста» — это многофункциональное образовательное пространство, максимально эффективно задействующее помещения школы для образовательной и сопутствующей деятельности в различных форматах: теоретическая и практическая работа в рамках основного и дополнительного образования, внеурочная деятельность, отдых. Центр ориентирован на развитие технологической и естественно-научной образовательной направленности и охватывает предметные области: математику, информатику, технологию, физику, биологию, химию.

При организации центра основная задача и идеология мероприятия — обеспечить возможность полноценного практического и проектного обучения.

Для этого предлагается организовать лаборатории: физическую, химическую, биологическую, технологическую.

При нехватке площадей в школе допускается совмещение лабораторий (например, биологическая и химическая). Также рекомендуется задействовать библиотеки и рекреации для самостоятельной работы, занятий в неформальной обстановке и отдыха.

Помещения оснащаются под определенный образовательный процесс и практическую работу и могут не привязываться к конкретному предмету, что позволит эффективно использовать ресурсы школы и гибко составлять сетку расписания. Также это способствует междисциплинарной работе и исследованиям.

В руководстве приведены типовые примеры организации лабораторий на базе уже существующих учебных кабинетов. Габариты помещений, количество учебных мест и оборудование на схемах могут быть изменены исходя из ваших задач и специфики образовательной деятельности.

Какие помещения включает центр образования «Точка Роста»?

Проще всего оснастить лаборатории на базе уже существующих кабинетов:

1 Физическая лаборатория

кабинет физики

2 Химическая и биологическая лаборатории

кабинет химии/биологии

Часто эти предметы изучаются в одном кабинете, но возможен также вариант организации нескольких лабораторий

3 Технологическая лаборатория

кабинет/кабинеты технологии, информатики

4 Рекреации

на базе уже существующих зон отдыха, библиотеки, актового зала, холла, подходящих частей проходных помещений

Как подготовить проект зонирования?

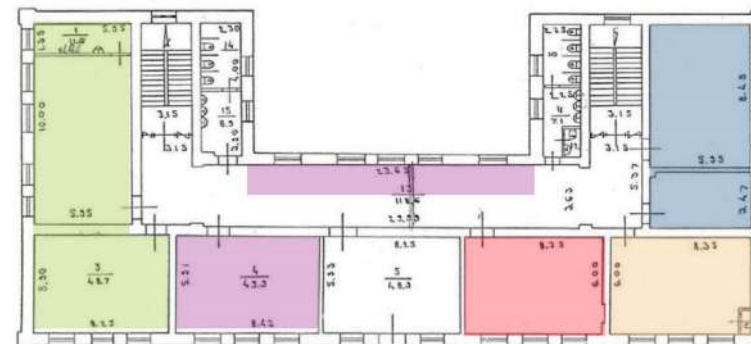
1 Определите помещения, где будут располагаться лаборатории.

Желательно, чтобы помещения располагались в непосредственной близости друг от друга (например, в смежных классах или на одном этаже). Однако, если наиболее подходящие помещения находятся в разных частях здания, но больше подходят для задач образовательного центра — возможен и такой вариант. В таком случае желательно включить в навигацию школы указатели к каждому из помещений.

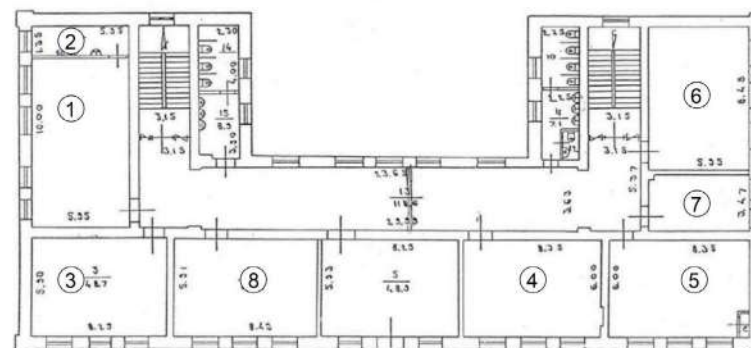
2 Определите, где можно разместить рекреации: например, в помещении библиотеки, холле или вестибюле, задействовав холл или широкий коридор. Рекреаций может быть несколько.

3 Составьте проект зонирования: на плане школы выделите цветом и/или с помощью нумерации выделенные помещения, отметьте их направленность и укажите метраж.

Примеры зонирования центра образования



Лаборатория технологическая 60 м ²	Лаборатория биологическая 40 м ²
Рекреационные зоны 50 м ²	Лаборатория химическая 40 м ²
Лаборатория физическая 40 м ²	



Лаборатория технологическая:		
1. Помещение 1 (столярно/слесарная обработка) 50 м ²	4. Физическая лаборатория 40 м ²	
2. Подсобное помещение 8 м ²	5. Биологическая лаборатория 40 м ²	
3. Помещение 2 (робототехника и информационные технологии) 40 м ²	Химическая лаборатория:	
	6. Помещение 1 45 м ²	
	7. Лаборантская 12 м ²	

1

**БРЕНДИРОВАНИЕ
ПОМЕЩЕНИЙ**

ОБРАТИТЕ ВНИМАНИЕ! **К этому руководству приложены готовые макеты**

Все макеты из руководства готовы к печати, не пытайтесь нарисовать логотип или другие элементы оформления самостоятельно.



Таким значком обозначено название файла из папки «Макеты для брендирования помещений», приложенной к руководству.

Всегда передавайте эти макеты и указанные в руководстве спецификации для производства брендированной продукции.

Часть файлов (например, с расширением .eps) может быть недоступна для просмотра и редактирования без специализированного ПО — это нормально. Макеты в файлах будут соответствовать изображенным в этом руководстве.

Растровые изображения (.jpg, .png, .tiff) и макеты, созданные в программах пакета MS Office, не являются готовыми макетами и предназначены только для предварительного просмотра.

Скачать

https://disk.yandex.ru/d/xlaJDWHRk_fe0g?w=1

Навигационная табличка при входе

При входе в каждое помещение центра «Точка Роста» размещается навигационная табличка с полноцветным фирменным знаком «Точка Роста» на белом фоне.

Размещение таблички на фасаде школы не требуется.

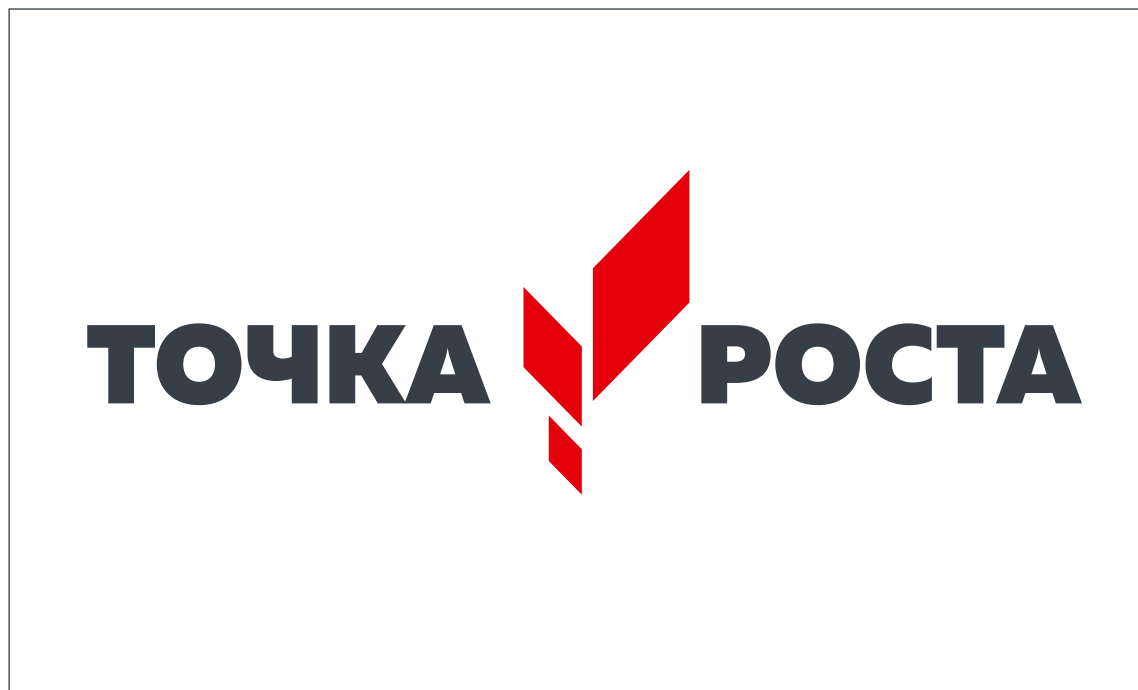
Предпочтительно размещать табличку на стене рядом с дверью. Табличку располагайте в соответствии с остальной навигацией в школе. Аккуратно выровняйте табличку по отношению к другим элементам навигации.

Спецификация на изготовление:

размер: 180×300 мм

материал: белый пластик ПВХ толщиной 5 мм с печатью и защитной ламинацией

крепления: на скрытых дистанционных держателях или вплотную к стене



Навигационная табличка/
Навигация стандартная 300x180.eps
Навигация стандартная 300x180.pdf

Информационный стенд

В холле школы размещается брендированный информационный стенд. В ячейках может размещаться информация на усмотрение администрации школы о «Точке Роста» данной школы: описание, фотографии, расписание, мероприятия, объявления и пр.

Количество и размер карманов могут меняться в зависимости от нужд школы.

Спецификация на изготовление:

размер: 1200×900 мм

материал: белый пластик ПВХ толщиной 8 мм с печатью и защитной ламинацией

Карманы из оргстекла



 Стенд/Стенд_Точка Роста.eps
Стенд_Точка Роста.pdf

Настенный фирменный знак внутри учебного помещения

Внутри каждого учебного помещения размещается один фирменный знак «Точка Роста»

В дополнительных помещениях и рекреациях фирменный знак можно не размещать.

Спецификация на изготовление:

размер: длина 1500 мм

вариант 1. Белый пластик ПВХ толщиной 20 мм с печатью и защитной ламинацией, буквы — фигурная резка, крепление на скрытых дистанционных держателях

вариант 2. аппликация из рекламной пленки (oracal) или нанесение на стену краской через трафарет

Не допускается размещение фирменного знака на прямоугольной пластиковой подложке.



Фирменный знак на стену.eps

Правильное размещение настенного фирменного знака

Фирменный знак размещается на свободной стене после того, как благоустроено помещение.

Правила размещения:

- не размещайте несколько фирменных знаков в помещении одновременно;
- не нарушайте размеры, пропорции знака и техническое задание на производство;
- не размещайте знак на подложке или цветном фоне, не добавляйте декоративные элементы, например, рамки или графику
- не размещайте знак по центру стены или в центре над доской;
- не используйте знак других цветов;
- не нарушайте прочие правила использования знака из федерального руководства по фирменному стилю.



2 | ДИЗАЙН ОБРАЗОВАТЕЛЬНОГО ПРОСТРАНСТВА

Общие принципы оформления помещений

Когда помещения для размещения образовательного центра выбраны, следуйте этим рекомендациям:

1 Определитесь с планировкой. Далее мы приводим типовые планировки для каждого помещения. Они носят рекомендательный характер и могут быть видоизменены в зависимости от конфигурации и задач помещения. Используйте планировки как базу, в них приведены все основные элементы: учительский стол и доска, рабочие места учеников, зона для практических работ, зоны для хранения оборудования, а также специальное оборудование. При размещении рабочих столов не забывайте о принципах их нелинейной расстановки. Определите места для размещения специального оборудования (вытяжные шкафы, мойки и т.д.), учитывайте удобство подведения коммуникаций. В оставшемся пространстве удобно разместите места для практических работ (столы для лабораторных, верстаки, стенды для робототехники и др.) — они могут располагаться в дальней части класса или сбоку от рабочих

столов. Определите места для хранения. Приступайте к подготовке помещения.

2 Минимальный ремонт. Образовательный центр «Точка Роста» — светлое помещение с лаконичным и аккуратным дизайном, где приятно находиться. Базовая необходимость: светлые окрашенные стены и белый потолок. При окраске стен зону для практических работ выделите акцентным цветом. Наиболее предпочтительный вариант потолка — простой окрашенный. Если нужно скрыть коммуникации, можно использовать подвесной потолок, в этом случае лучше всего бесшовный потолок из гипсокартона. Если необходимо использовать модульный потолок — выберите вариант с минимально выраженными разделителями. Напольное покрытие выбирайте в нейтральных серых тонах, базовый вариант — коммерческий линолеум. Плинтус в тон покрытию, предпочтительный вариант — плинтус из МДФ. При необходимости использовать плинтус в качестве кабель-канала отдавайте предпочтение пластиковым плинтусам прямоугольной формы вместо вычурных.

Общие принципы оформления помещений

Двери выбирайте белого или нейтрального цвета, без филенок или сложных украшений, с простой серой фурнитурой без дополнительного декора и сложных форм. Используйте светильники в лаконичном современном дизайне, простых очертаний.

3 Выбор мебели. Базу составляет мебель светлых тонов. Рабочие и учительские столы, а также столы для практических работ выбирайте белые или светло-серые, допускаются также светлые оттенки натурального дерева (например, беленый дуб). Избегайте мебели в густой коричневой гамме. Специальное оборудование выбирайте белого цвета, металлическое либо в нейтральных тонах. Стулья белые, красные или серые. Можно выбрать два цвета стульев и чередовать их в одном помещении для создания цветовых акцентов. В зонах для хранения можно использовать цветовые акценты более активно. Предпочтительный вариант — сочетание белого и акцентного цветов. Не увлекайтесь яркими и активными акцентными цветами и избегайте их доминирования в интерьере.

4 Брендинг. Обязательно соблюдать минимальные требования к брендированию помещений, приведенные в разделе 1. В холле разместите информационный стенд, у входа в каждое помещение — табличку с логотипом. Внутри помещения разместите логотип «Точка Роста» в соответствии с требованиями на стр. 10 и в федеральном руководстве. Как дополнительный элемент брендирования в Ленинградской области мы используем фирменную шрифтовую композицию (см. следующую страницу). Используйте ее в виде разделителя между зонами в помещении или качестве элемента декора на свободном пространстве стены (в простенке или нише и т.д.). Можно использовать несколько таких композиций в помещении, но не увлекайтесь слишком частым повтором во избежание образования чрезмерно активной текстуры.

5 Детали. Наилучшим образом будут смотреться белые рулонные жалюзи на окнах. Прочие аксессуары, текстиль, предметы декора старайтесь подбирать также в фирменной цветовой гамме: красный, серый, серый металлик и акцентные цвета помещений.

Фирменная шрифтовая композиция

Используйте эту композицию в качестве дополнительного элемента декора внутри помещений центра и в рекреациях.

Поместите композицию от пола до потолка или напечатайте в качестве плаката.

Спецификация на изготовление:

Возможные варианты изготовления: аппликация из пленки Oracal в два цвета либо печать на банере.

 **Графика на стену/
Composition_tochka_rosta.pdf**



Цвета

Потолки, окна,
двери, мебель
или ее элементы



Стены



RAL — международная система соответствия цветов. При покупке краски закажите колеровку, назвав необходимый вам номер цвета.

Акцентные цвета

Акцентные цвета не должны быть доминирующими в интерьере. Используйте их только в качестве дополнения к основной светлой палитре. Для каждого вида помещений выбран свой акцентный цвет: зеленый — физика, солнечно-желтый — химия, синий — технология, алый — рекреации.

Не смешивайте два акцентных цвета в одном помещении. В учебных кабинетах можно дополнить акцентный цвет небольшими вкраплениями фирменного красного в тон логотипу и графике.

Физическая
лаборатория



Химическая
и биологическая
лаборатории



Технологическая
лаборатория



Рекреации,
элементы декора



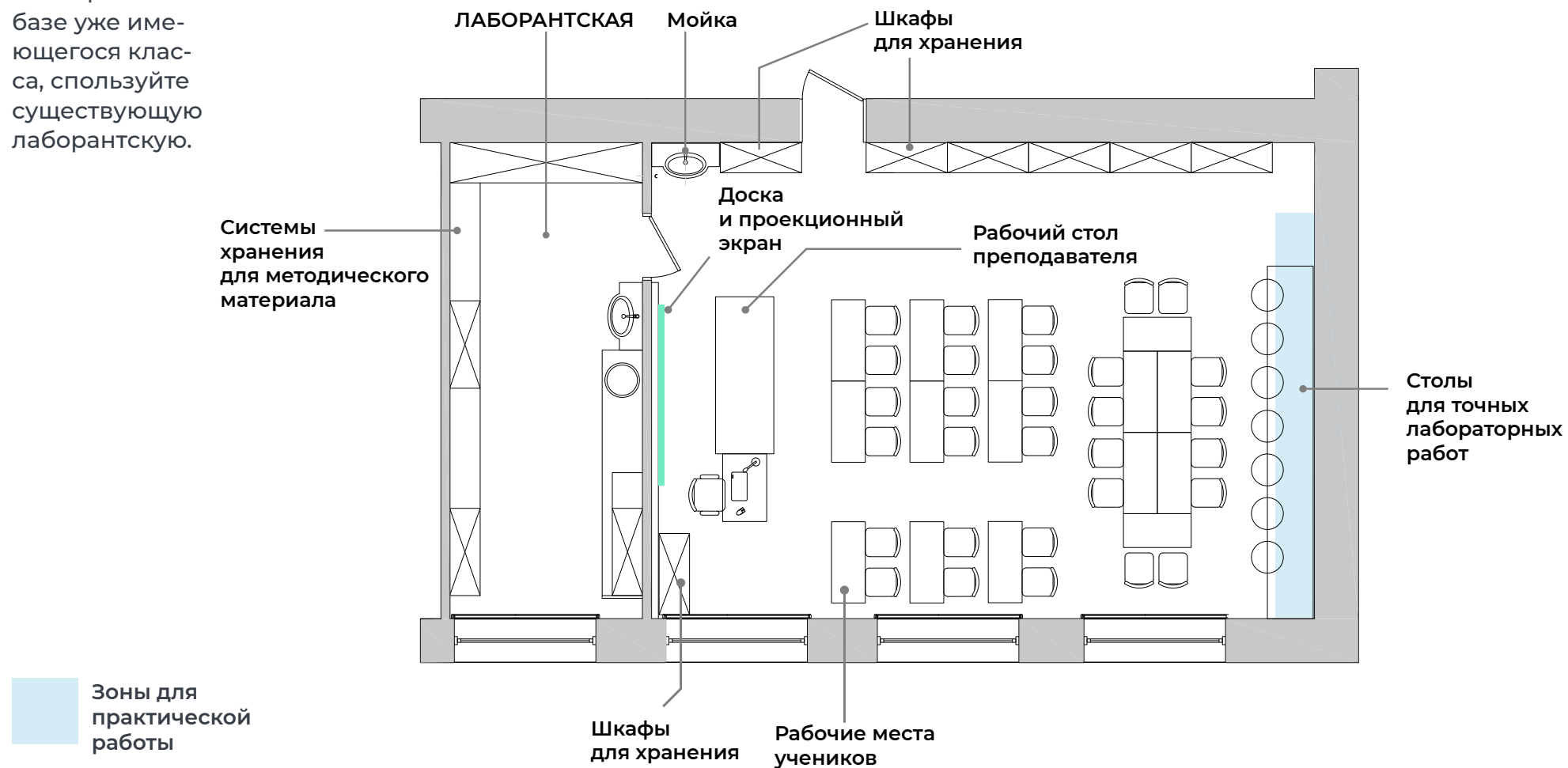
Элементы декора
и мебели



3 | ФИЗИЧЕСКАЯ ЛАБОРАТОРИЯ

Типовая планировка физической лаборатории

Если помещение оснащается на базе уже имеющегося класса, спользуйте существующую лаборантскую.



Визуализация физической лаборатории

RAL
6017

Акцентный цвет помещений — майский зеленый. Используйте его при окраске стены в зоне практической работы, а также в виде ненавязчивых акцентов мебели и декора.

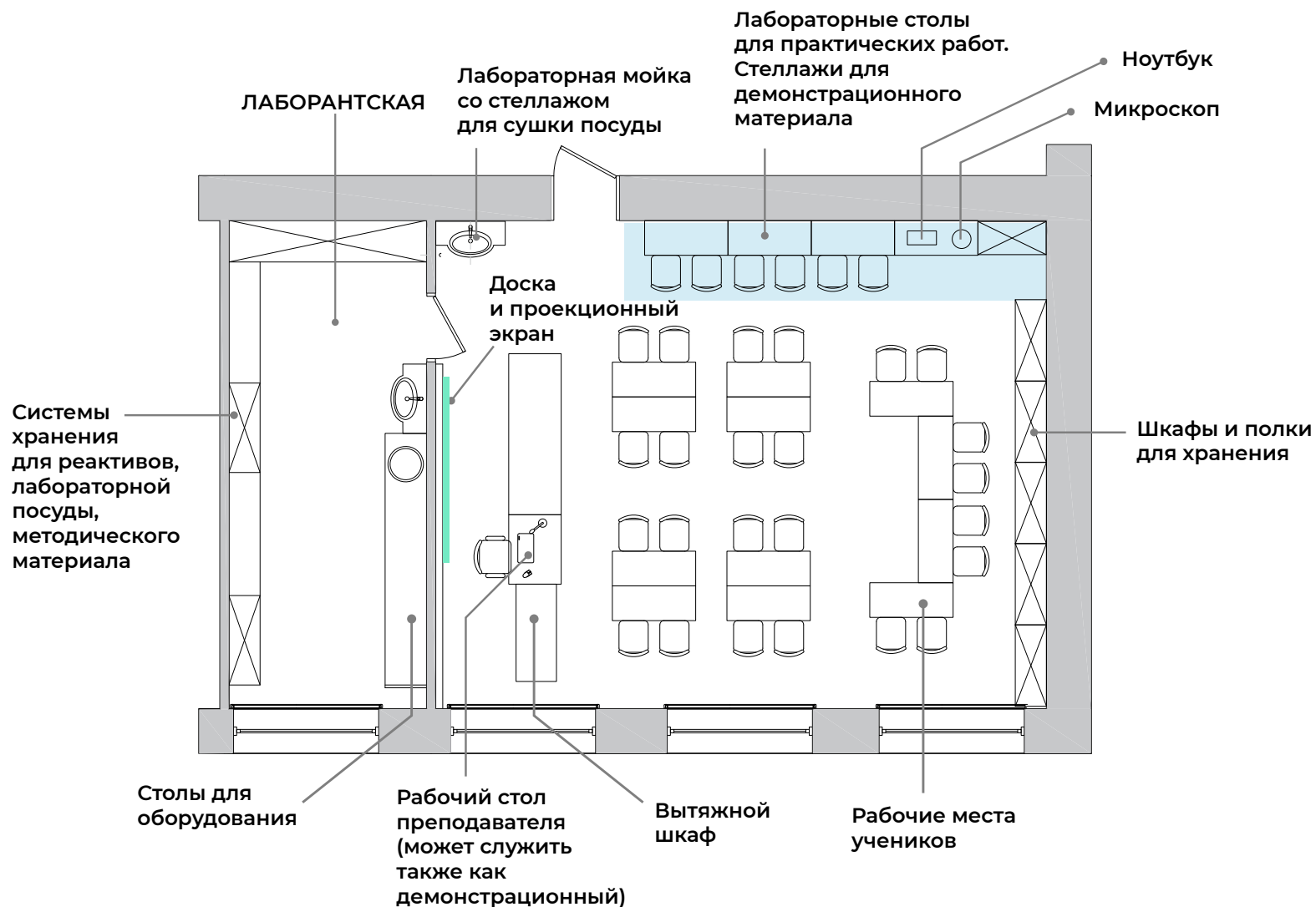


4

**ХИМИЧЕСКАЯ
И БИОЛОГИЧЕСКАЯ
ЛАБОРАТОРИИ**

Типовая планировка химической и биологической лаборатории

Химическая и биологическая лаборатории могут располагаться в одном помещении. Если помещений предполагается несколько — оформляйте их по одинаковому или максимально схожему проекту.



Визуализация химической и биологической лаборатории

RAL
1037

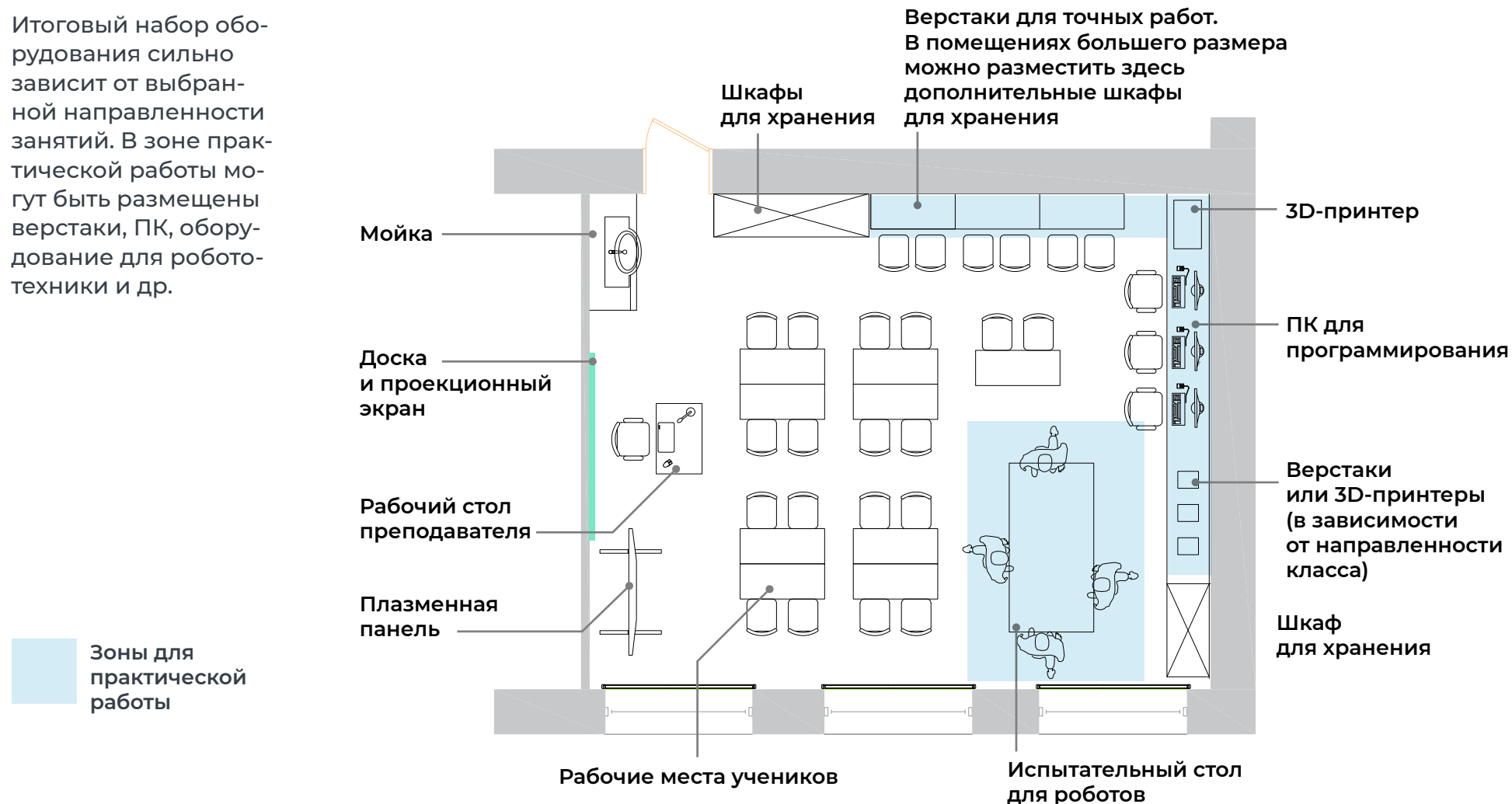
Акцентный цвет помещений — солнечно-желтый. Используйте его при окраске стены в зоне практической работы, а также в виде ненавязчивых акцентов мебели и декора.



5 | ТЕХНОЛОГИЧЕСКАЯ ЛАБОРАТОРИЯ

Типовая планировка технологической лаборатории

Итоговый набор оборудования сильно зависит от выбранной направленности занятий. В зоне практической работы могут быть размещены верстаки, ПК, оборудование для робототехники и др.



Визуализация технологической лаборатории

RAL
5015

Акцентный цвет помещений — небесно-синий. Используйте его при окраске стены в зоне практической работы, а также в виде ненавязчивых акцентов мебели и декора.



6 | РЕКРЕАЦИИ

Примеры организации рекреаций

Рекреации для отдыха и совместной работы организуйте на базе библиотеки, актового зала, холла, подходящих частей проходных помещений.

Помещение можно брендировать как полностью, так и частично.



Здесь можно использовать красный цвет более активно: в мягкой мебели, декоре, цвете стен.

Выделите стену или угол помещения покраской контрастным цветом, добавьте фирменную композицию, разместите несколько ярких диванов или пуфов, уголок для игры в шахматы — и помещение сразу станет точкой притяжения для учеников.

В рекреациях размещать логотип не обязательно.

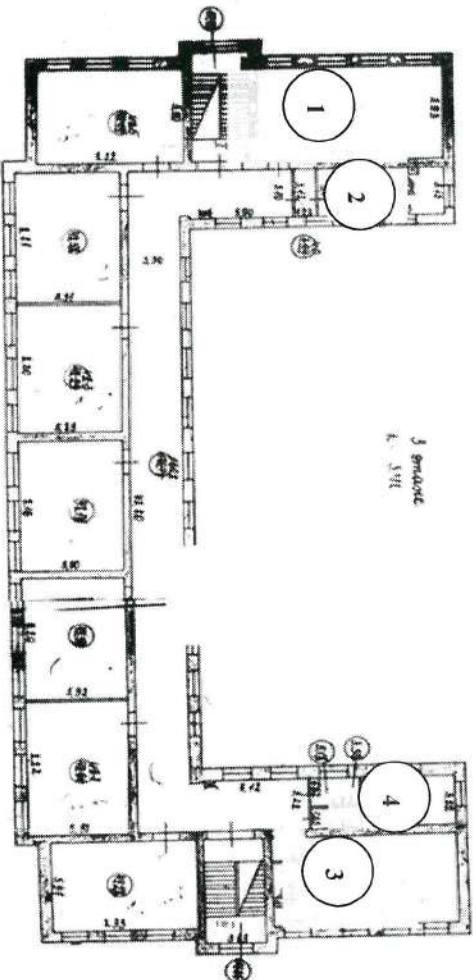


Утверждено
распоряжением комитета общего
и профессионального образования
Ленинградской области
от 22 марта 2021 года № 714-р

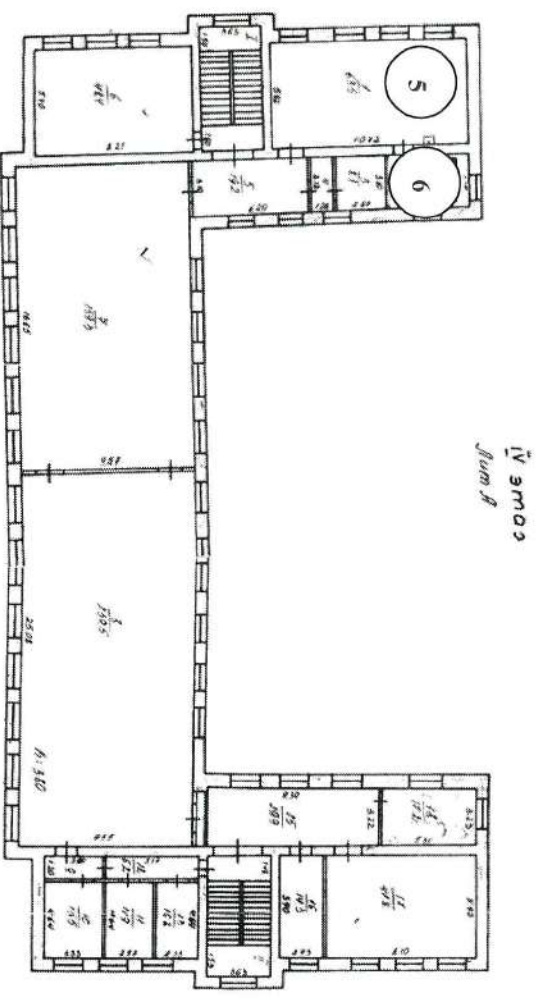
(приложение 2)

2.1 Зонирование. Центр «Точка роста»
на базе муниципального бюджетного общеобразовательного учреждения
«Средняя общеобразовательная школа № 1» города Пикалёво

3 ЭТАЖ



4 ЭТАЖ



Физическая лаборатория:

1. Помещение (учебный кабинет) 64 м²
2. Лаборантская 14 м²

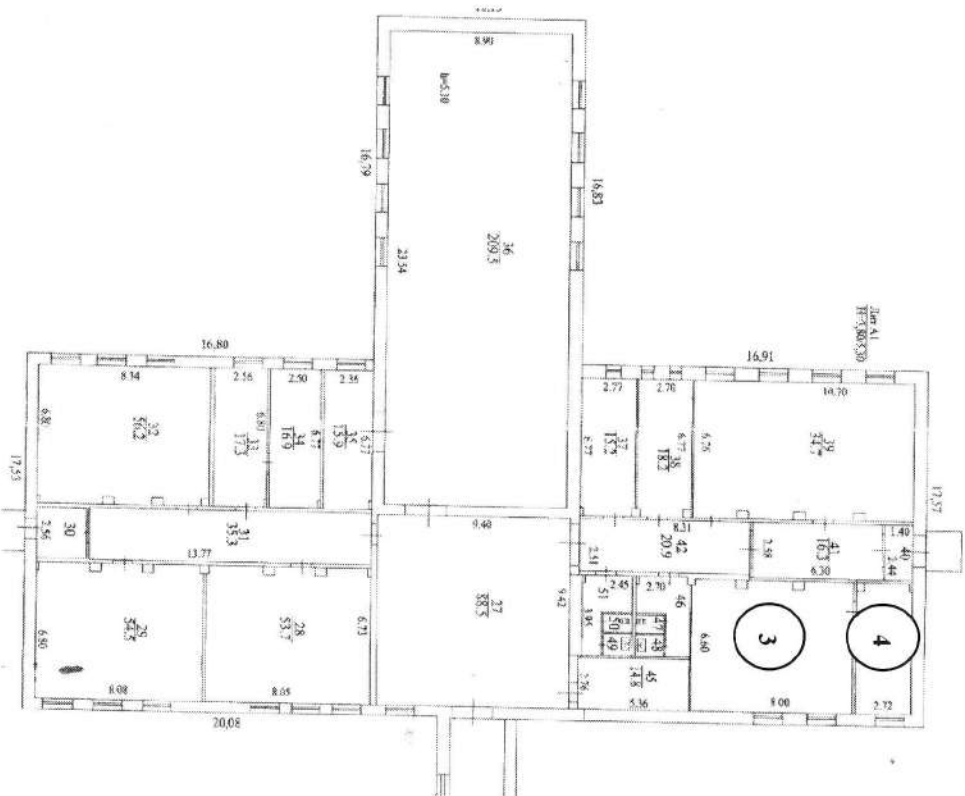
Биологическая лаборатория:

3. Помещение (учебный кабинет) 48,24 м²
4. Лаборантская 22 м²

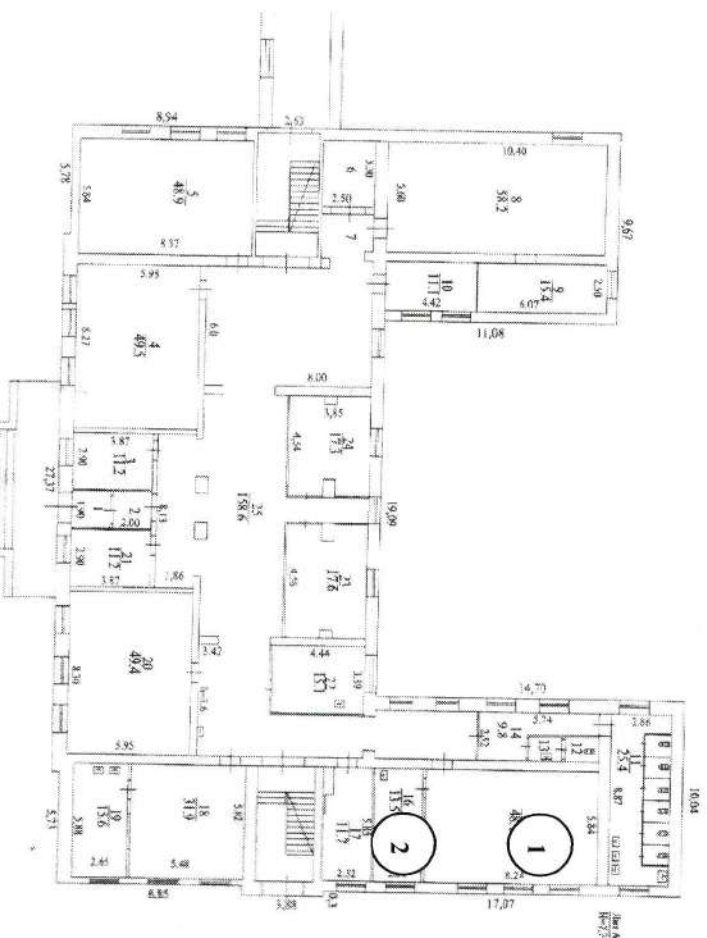
Химическая лаборатория:

5. Помещение (учебный кабинет) 63,5 м²
6. Лаборантская 14,5 м²

2.2 Зонирование. Центр «Точка роста»
на базе муниципального общеобразовательного учреждения
«Волосовская средняя общеобразовательная школа №2»



1. Помещение (учебный кабинет) 48,1 м²
2. Лаборантская 13,5 м²

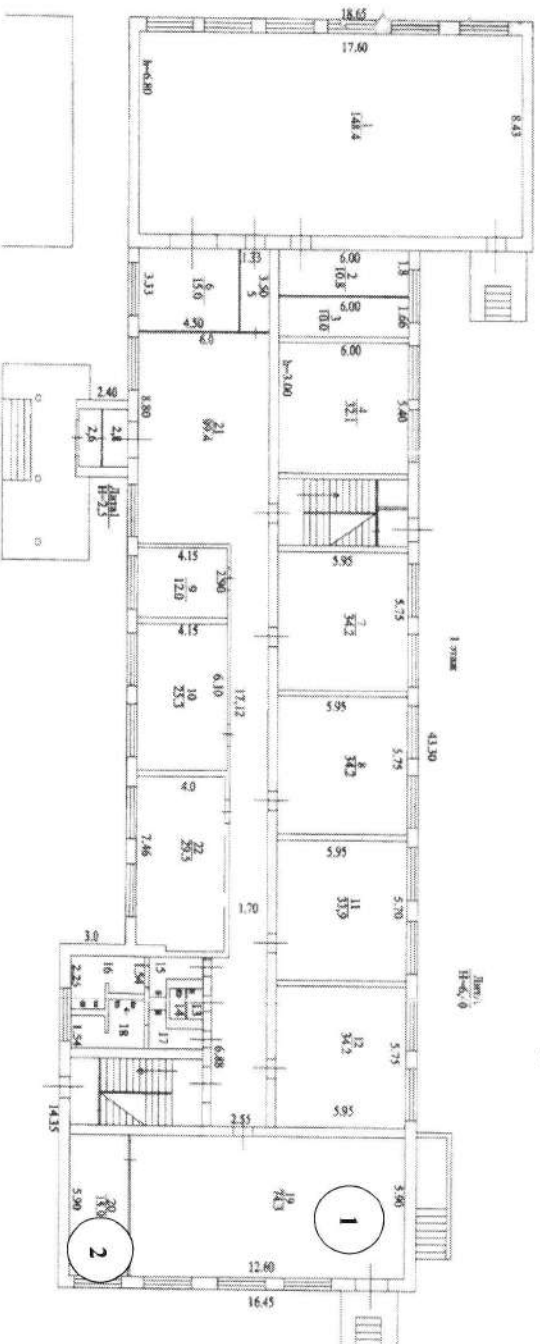


3. Помещение (учебный кабинет) 52,5 м²
4. Лаборантская 17,9 м²

Химико-биологическая лаборатория:

Физическая лаборатория:

**2.3 Зонирование. Центр «Точка роста»
на базе муниципального общеобразовательного учреждения
«Зимитипицкая основная общеобразовательная школа»**

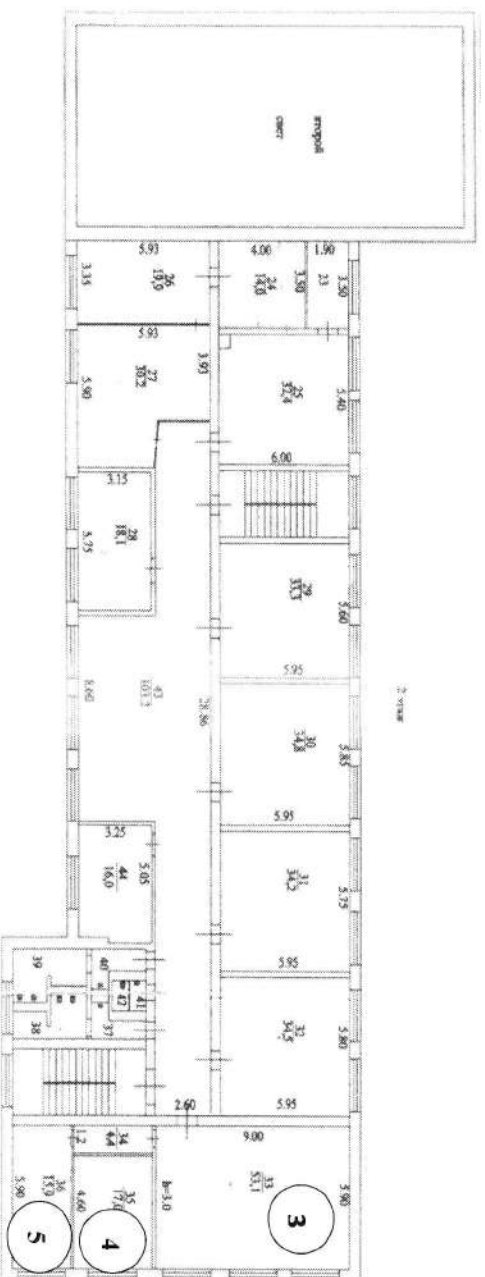


1 этаж

Физико-технологическая лаборатория

1. Помещение (учебный кабинет) 74,3 м²

2. Лаборантская 15,9 м²



2 этаж

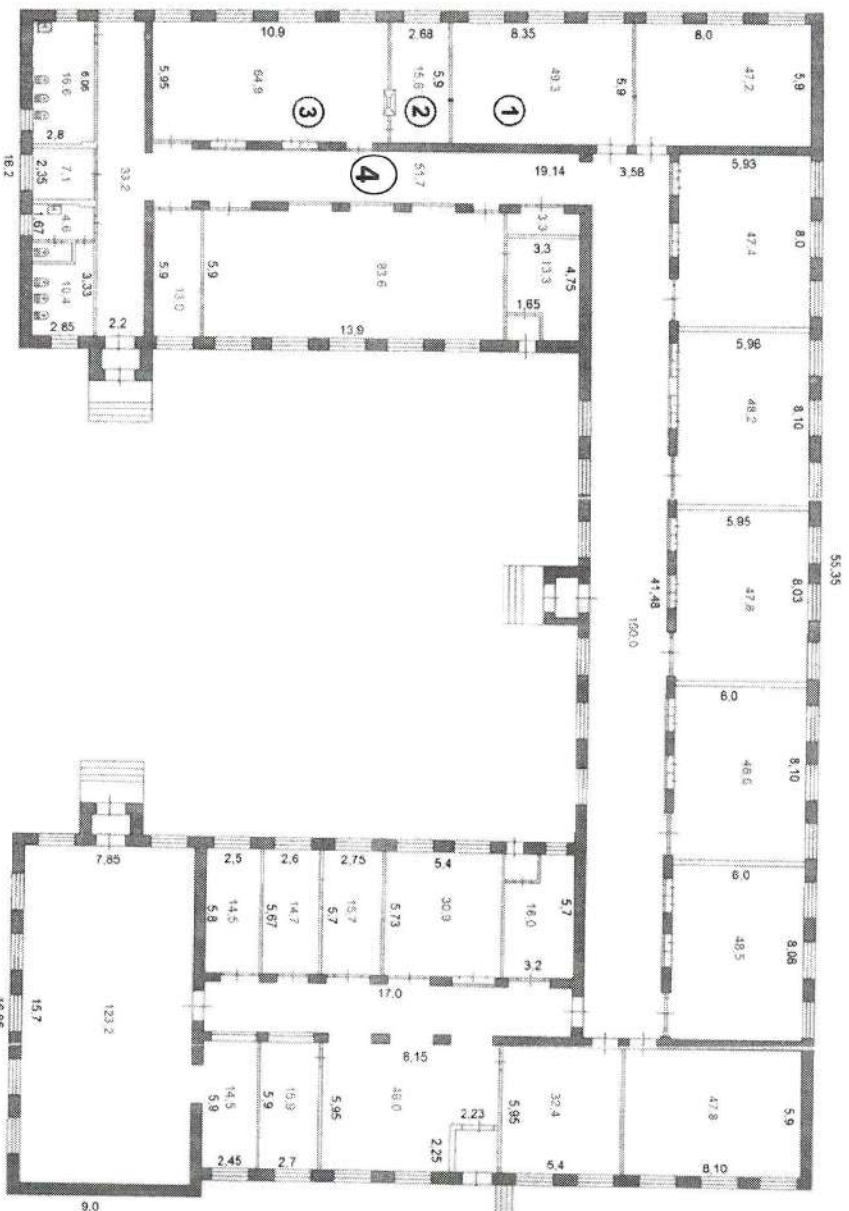
Химико-биологическая лаборатория

3. Помещение (учебный кабинет) 53,1 м²

4. Лаборантская 1 17,0 м²

5. Лаборантская 2 15,9 м²

**2.4 Зонирование. Центр «Точка роста»
на базе муниципального общеобразовательного бюджетного учреждения
«Бережковская основная общеобразовательная школа»**



Технологическая лаборатория:

1. Помещение (учебный кабинет) 49,3 м²

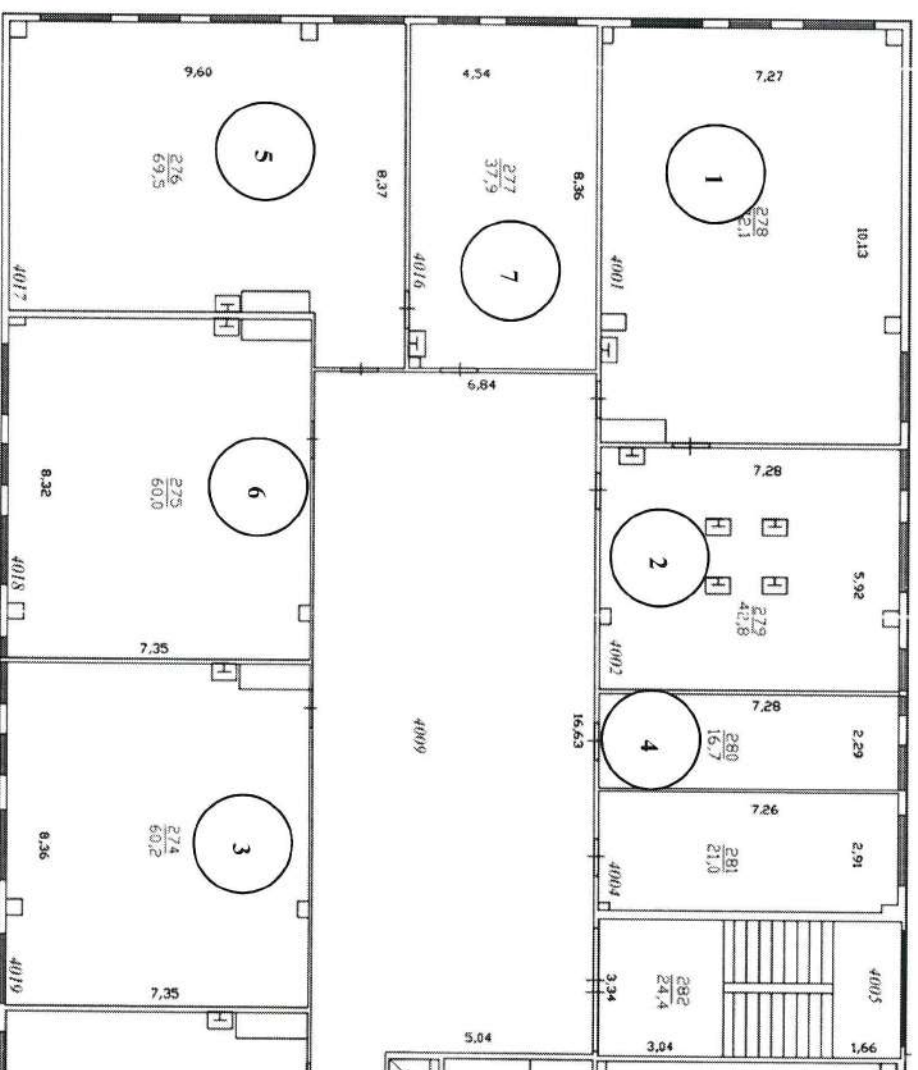
Физическая, химическая, биологическая лаборатория:

2. Лаборантская 15,6 м²
3. Помещение (учебный кабинет) 64,9 м²

Рекреация:

4. Помещение 51,7 м²

2.5 Зонирование. Центр «Точка роста»
 на базе муниципального общеобразовательного бюджетного учреждения
 «Средняя общеобразовательная школа «Аглатовский центр образования»



Химическая лаборатория:

- 1. Помещение (учебный кабинет) 72,1 м²
- 2. Лаборантская 42,8 м²

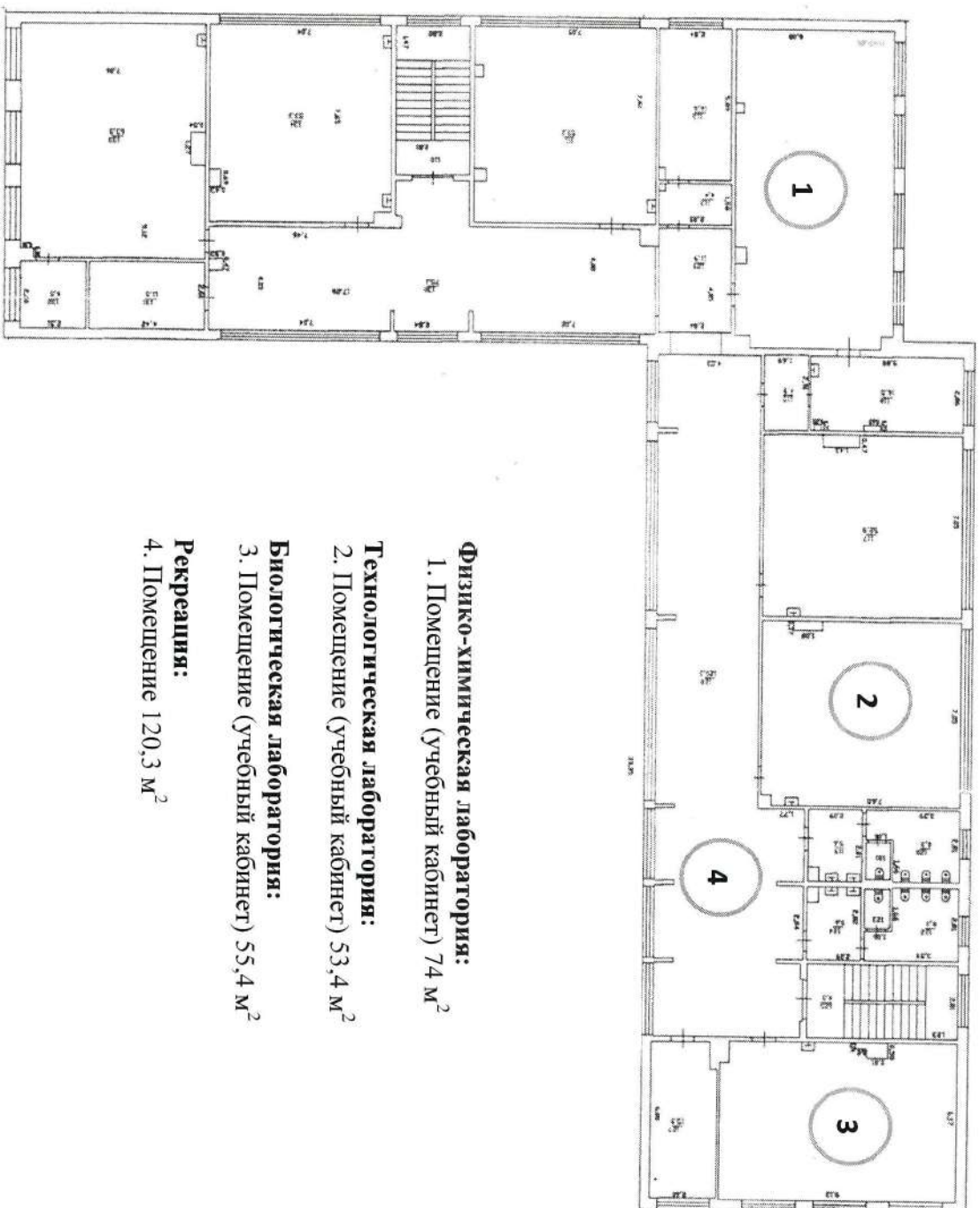
Биологическая лаборатория:

- 3. Помещение (учебный кабинет) 60,2 м²
- 4. Лаборантская 16,7 м²

Физическая лаборатория:

- 5. Помещение 1 (учебный кабинет) 69,5 м²
- 6. Помещение 2 (учебный кабинет) 60,0 м²
- 7. Лаборантская 37,9 м²

2.6 Зонирование. Центр «Точка роста» на базе муниципального общеобразовательного учреждения
«Бугровская средняя общеобразовательная школа»



Физико-химическая лаборатория:
1. Помещение (учебный кабинет) 74 м²

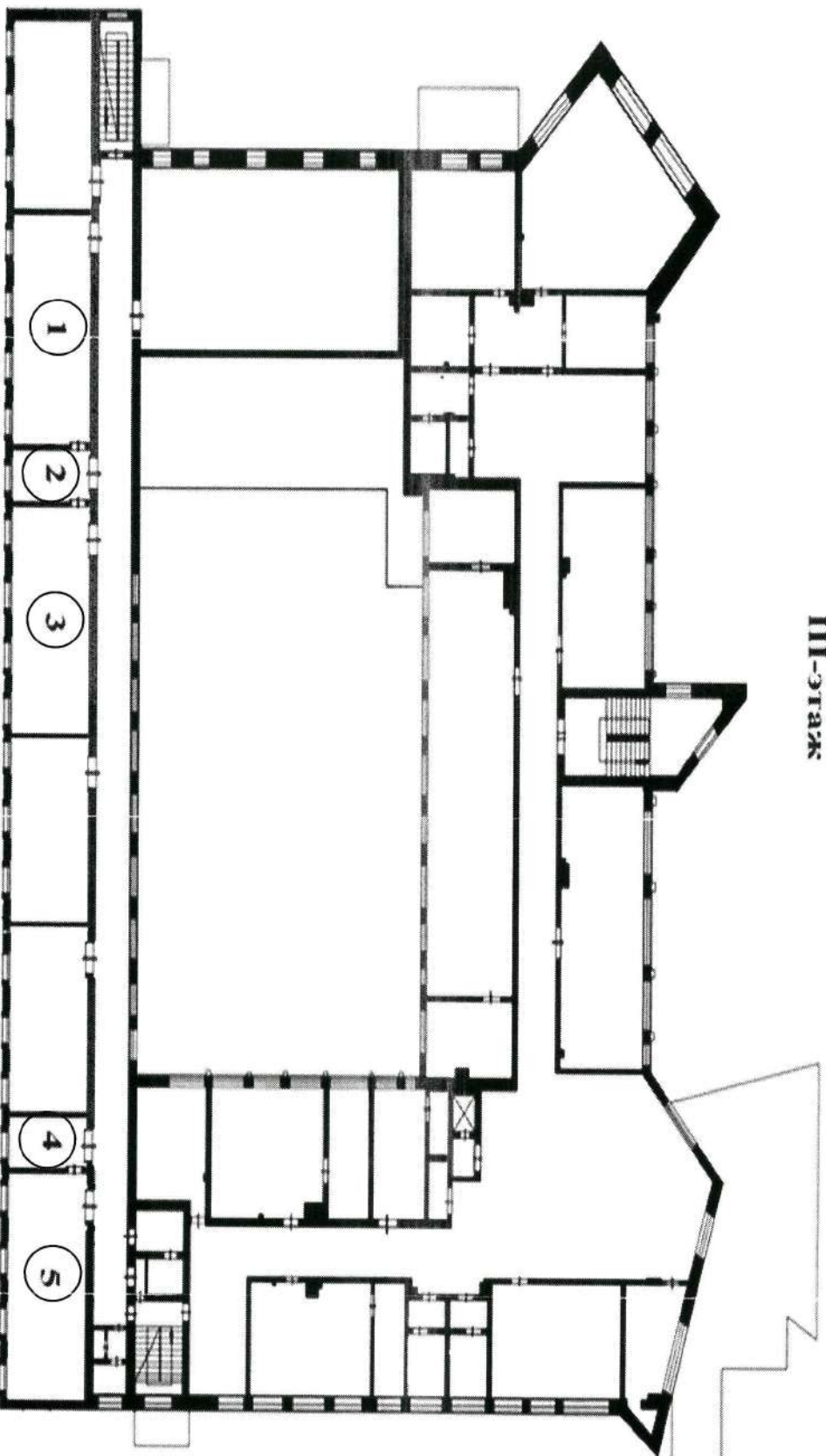
Технологическая лаборатория:
2. Помещение (учебный кабинет) 53,4 м²

Биологическая лаборатория:
3. Помещение (учебный кабинет) 55,4 м²

Рекреация:
4. Помещение 120,3 м²

2.7 Зонирование. Центр «Точка роста» на базе
Муниципального бюджетного общеобразовательного учреждения
«Рошинский центр образования»

III-этаж



Биологическая лаборатория:

1. Помещение (учебный кабинет) 61,1 м²
2. Лаборантская 17,2 м²

Физическая лаборатория:

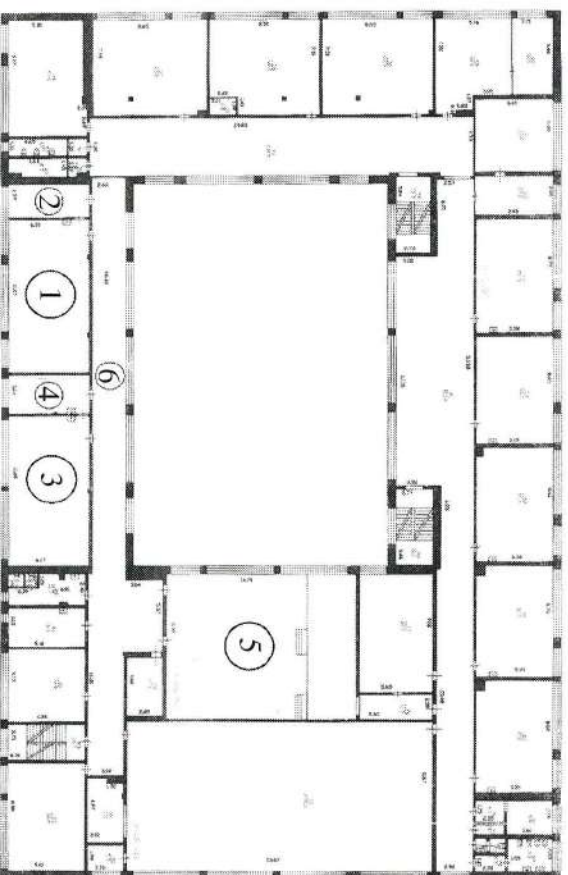
3. Помещение (учебный кабинет) 63,6 м²
2. Лаборантская 17,2 м²

Химическая лаборатория:

4. Лаборантская 14,7 м²
5. Помещение (учебный кабинет) 64,5 м²

2.8 Зонирование. Центр «Точка роста»
на базе муниципального бюджетного общеобразовательного учреждения
«Вырицкая средняя общеобразовательная школа № 1»

2 этаж



Химическая лаборатория:

1. Помещение (учебный кабинет) 74,7 м²
2. Лаборантская 16,2 м²

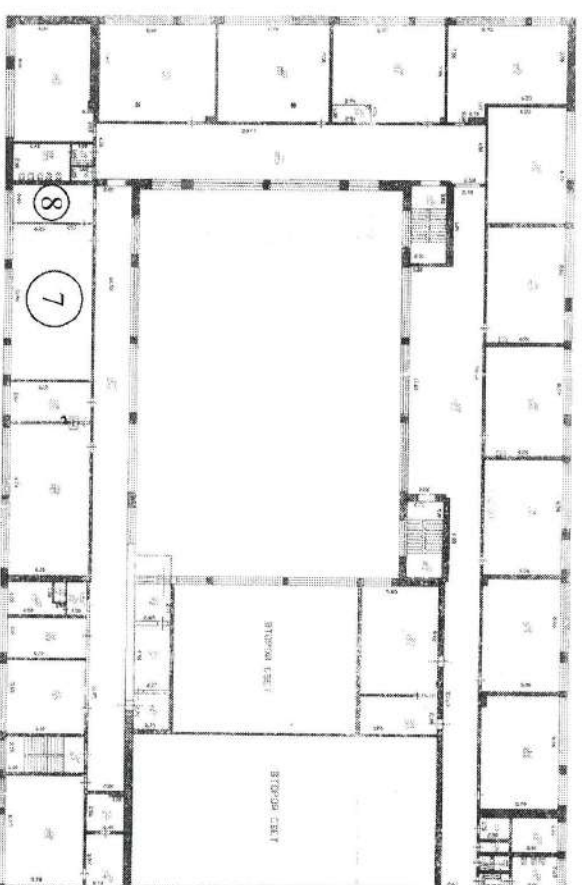
Биологическая лаборатория:

3. Помещение (учебный кабинет) 73,1 м²
4. Лаборантская 19,1 м²

Общественные пространства:

5. Актный зал. Помещение для коворкинга 167,6 м²
6. Рекреация. Шахматная зона 144,1 м²

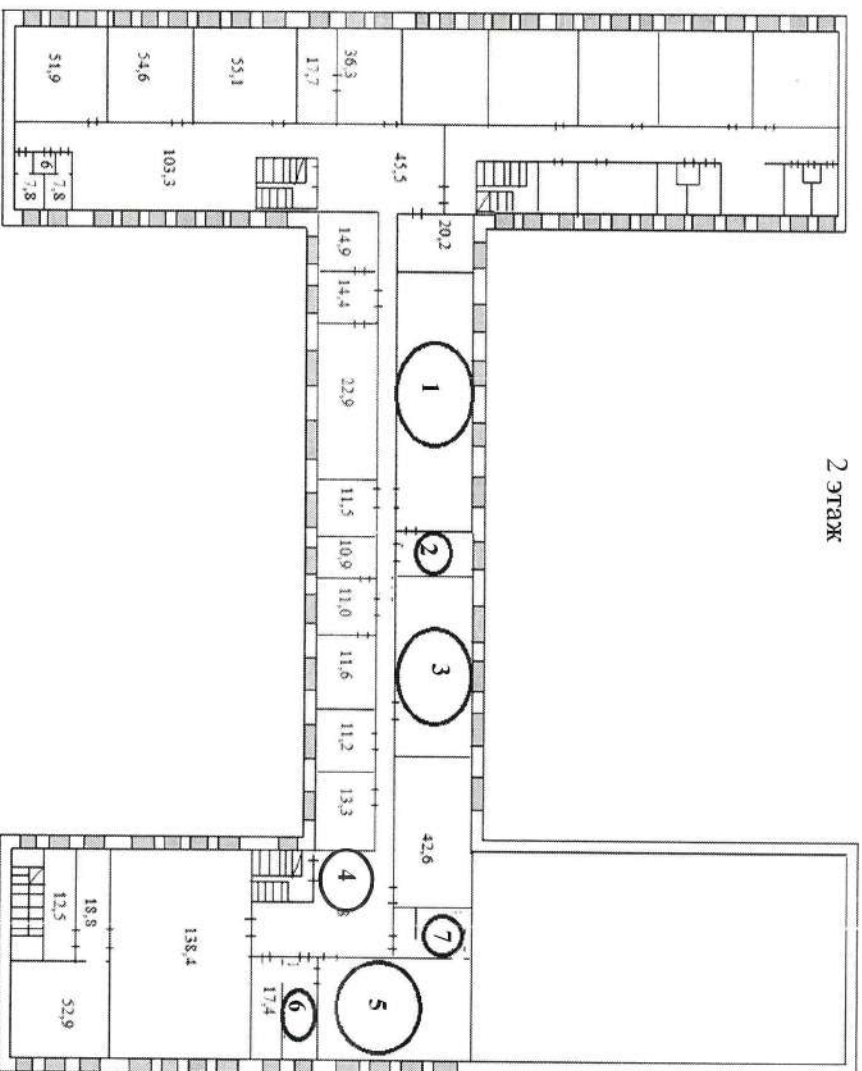
3 этаж



Физическая лаборатория:

7. Помещение (учебный кабинет) 71,4 м²
8. Лаборантская 18,2 м²

2.9 Зонирование. Центр «Точка роста» на базе муниципального бюджетного общеобразовательного учреждения «Никольская основная общеобразовательная школа»



Физическая лаборатория:

1. Помещение (учебный кабинет) 72,9 м²
2. Лаборантская 17,4 м²

Общественные пространства:

3. Помещение для коворкинга 53,7 м²
4. Рекреация. Шахматная зона 50 м²

Химико-биологическая лаборатория:

5. Помещение (учебный кабинет) 70,5 м²
6. Химическая лаборантская 15,5 м²
7. Биологическая лаборантская 14,5 м²

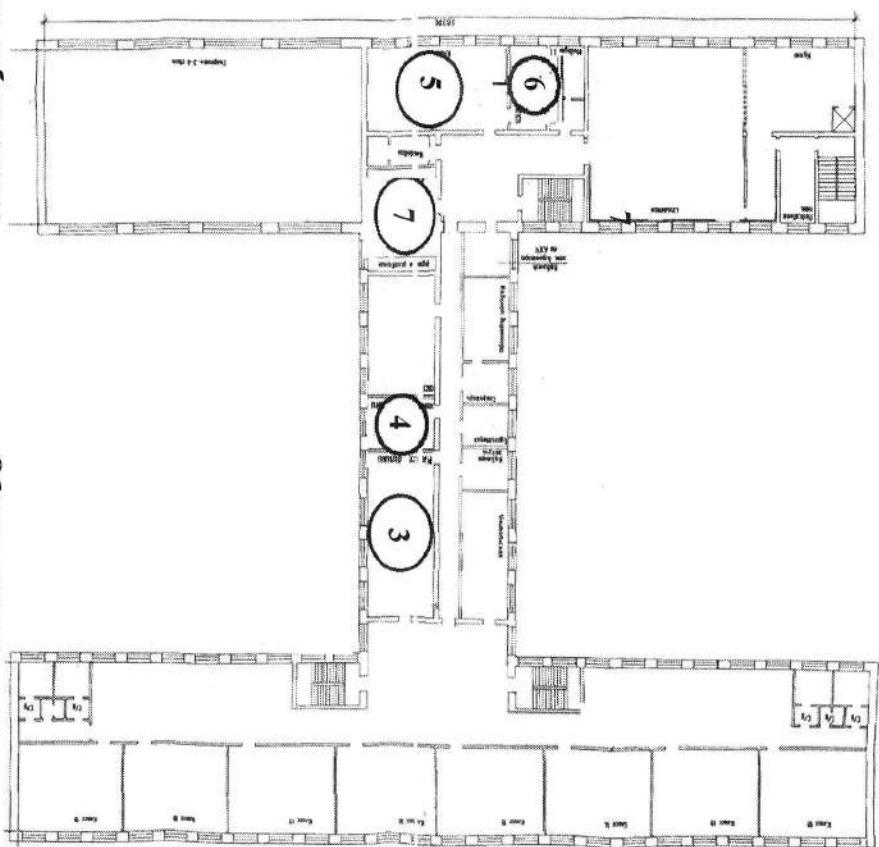
2.10 Зонирование. Центр «Точка роста» на базе Муниципальное бюджетное общеобразовательное учреждение «Пудостьевская средняя общеобразовательная школа»

1 этаж



- Биологическая лаборатория:**
1. Помещение (учебный кабинет) 74,9 м²
 2. Лаборантская 17,3 м²

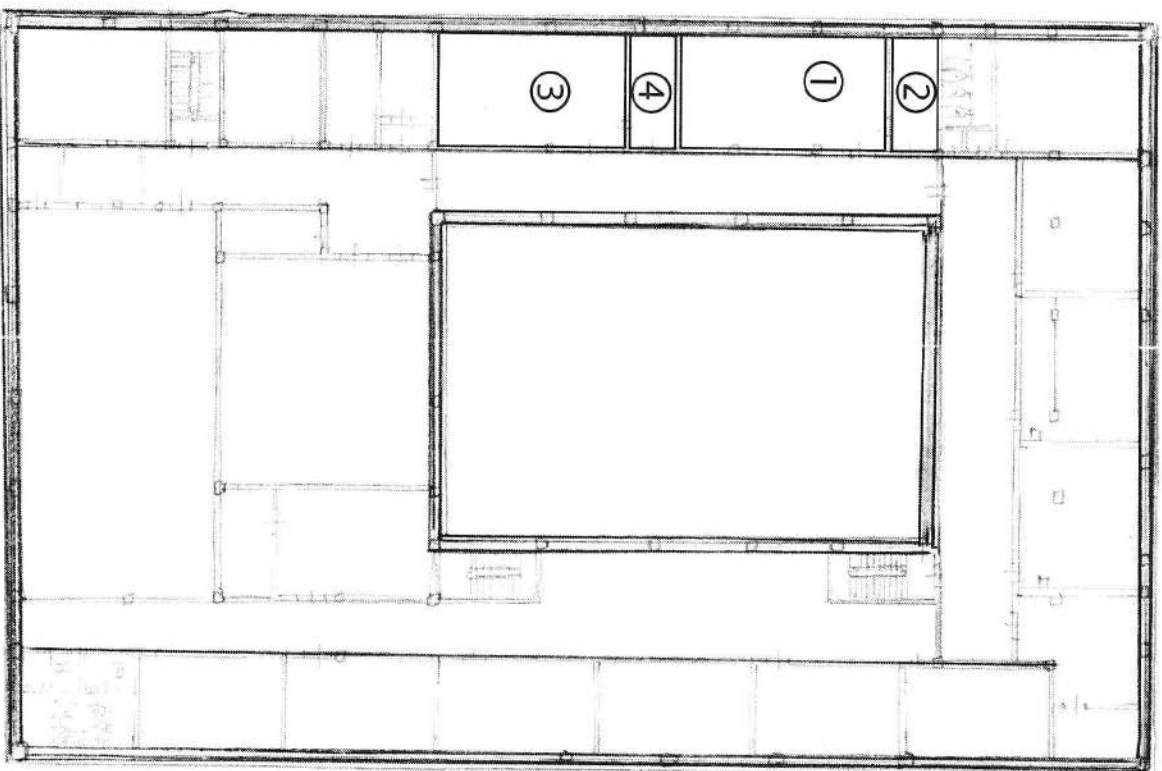
2 этаж



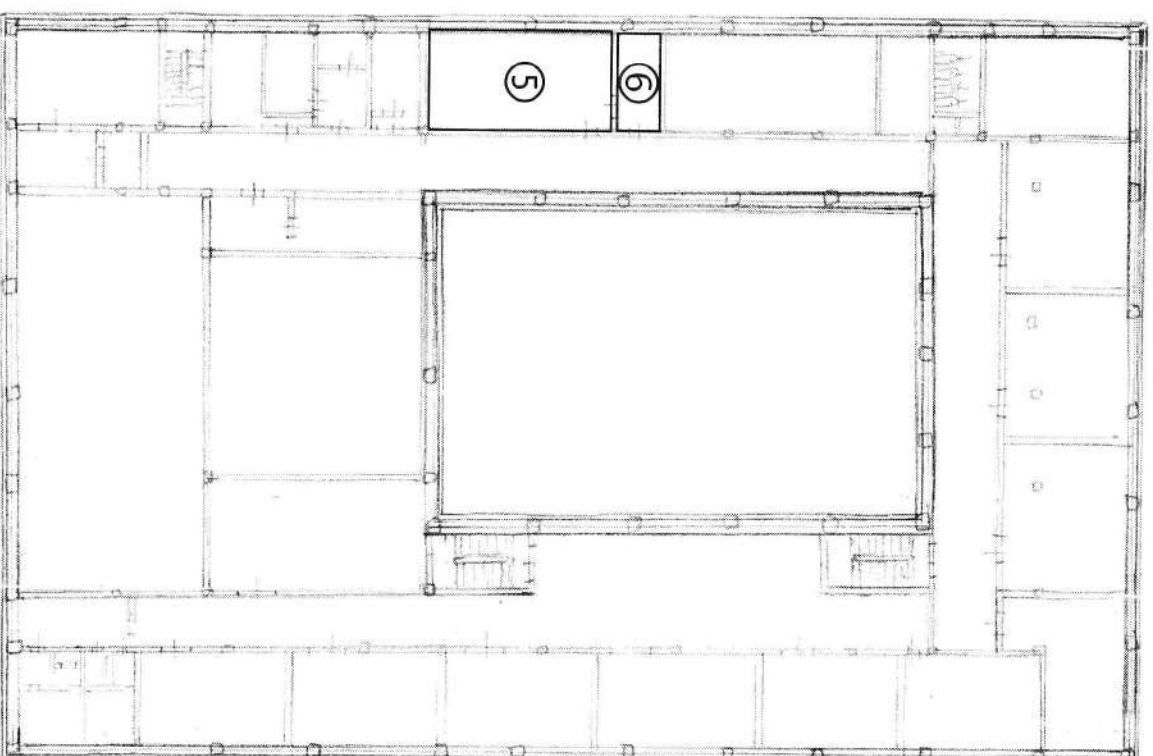
- Физическая лаборатория:**
3. Помещение (учебный кабинет) 68,7 м²
 4. Лаборантская 16,7 м²
- Химическая лаборатория:**
5. Помещение (учебный кабинет) 78,3 м²
 6. Лаборантская 18,5 м²
- Общественные пространства:**
7. Зона коворкинга. Робототехника 41 м²

2.11 Зонирование. Центр «Точка роста» на базе муниципального бюджетного общеобразовательного учреждения
«Ивангородская средняя общеобразовательная школа №1 имени Н.П. Наумова»

2 этаж



3 этаж



**Химическая
лаборатория:**

1. Помещение (учебный кабинет) 73,0 м²
2. Лаборантская 17,0 м²

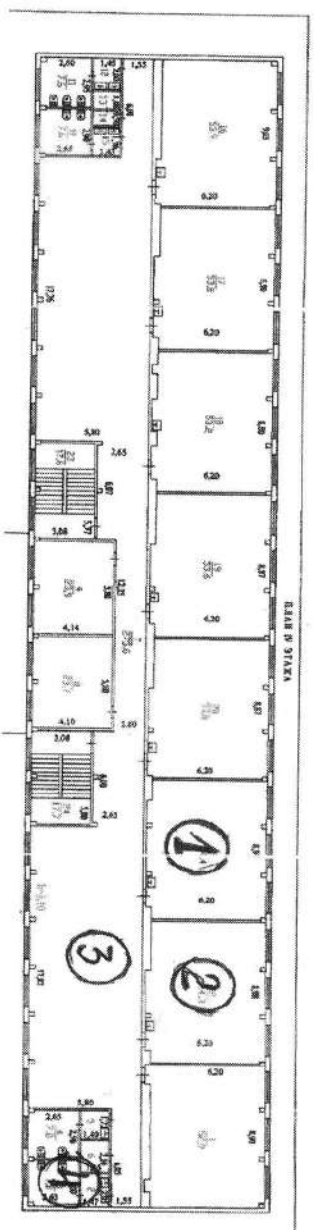
**Биологическая
лаборатория:**

3. Помещение (учебный кабинет) 71,4 м²
4. Лаборантская 17,1 м²

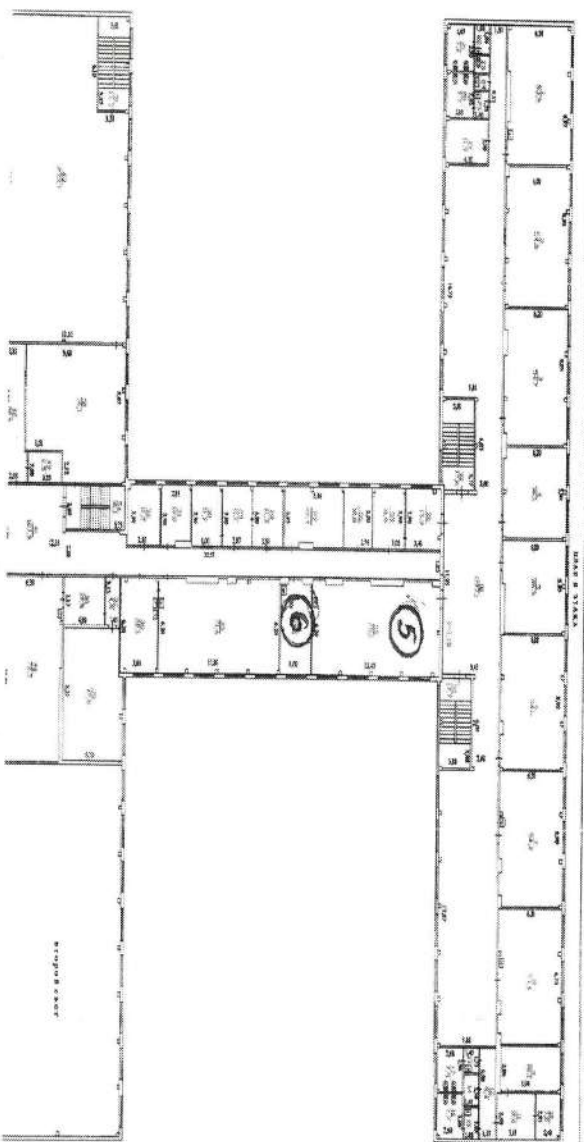
**Физическая
лаборатория:**

5. Помещение (учебный кабинет) 72,0 м²
6. Лаборантская 17,1 м²

2.12 Зонирование. Центр «Точка роста» на базе муниципального общеобразовательного учреждения «Шиньсельбуртская средняя общеобразовательная школа №1 с углубленным изучением отдельных предметов»



4 этаж



2 этаж

Химико-биологическая лаборатория:

1. Помещение (учебный кабинет) 54,4 м²
4. Лаборантская 8 м²

Физическая лаборатория:

2. Помещение (учебный кабинет) 54,3 м²
4. Лаборантская 8 м²

Лаборатория технологическая:

5. Помещение (учебный кабинет) 75,1 м²
6. Подсобное помещение 18 м²

Общественные пространства:

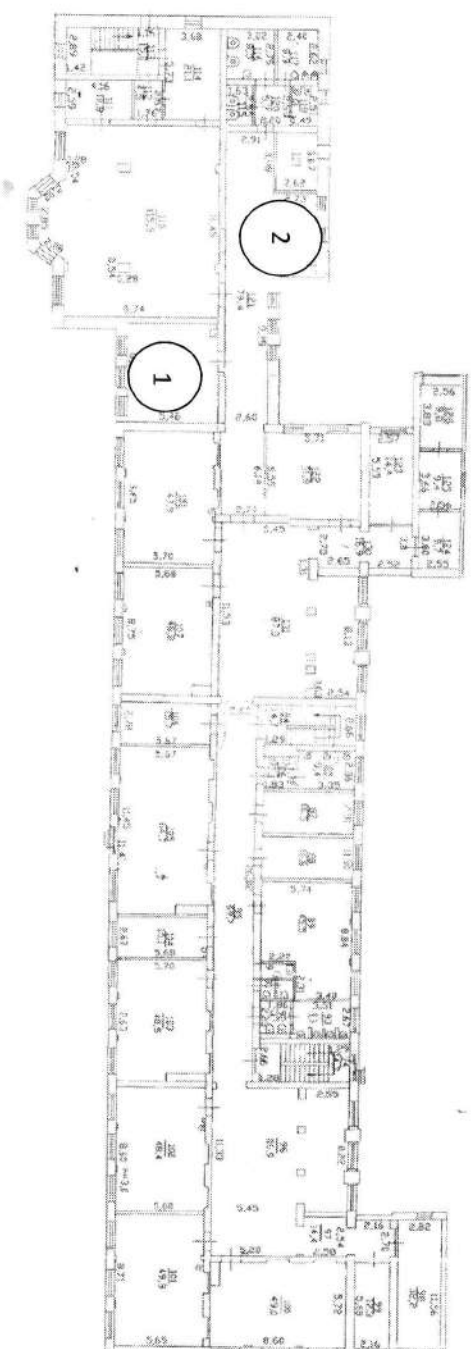
3. Рекреационная зона 130 м²

2.13 Зонирование. Центр «Лочка роста»
 на базе муниципального казенного общеобразовательного учреждения
 «Лодейнопольская средняя общеобразовательная школа №2 с углубленным изучением отдельных предметов»

2 этаж

Технологическая лаборатория:
 1. Помещение (учебный кабинет) 35,6 м²

Рекреационная зона:
 2. Помещение 79,4 м²

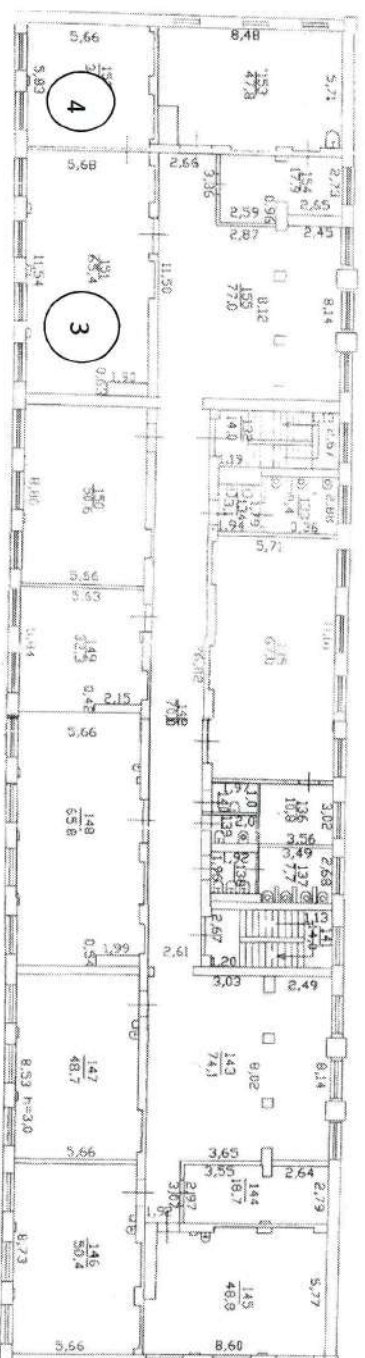


3 этаж

Физическая лаборатория:

3. Помещение (учебный кабинет) 65,4 м²

4. Лаборантская 34,1 м²



4 этаж

Химическая лаборатория:

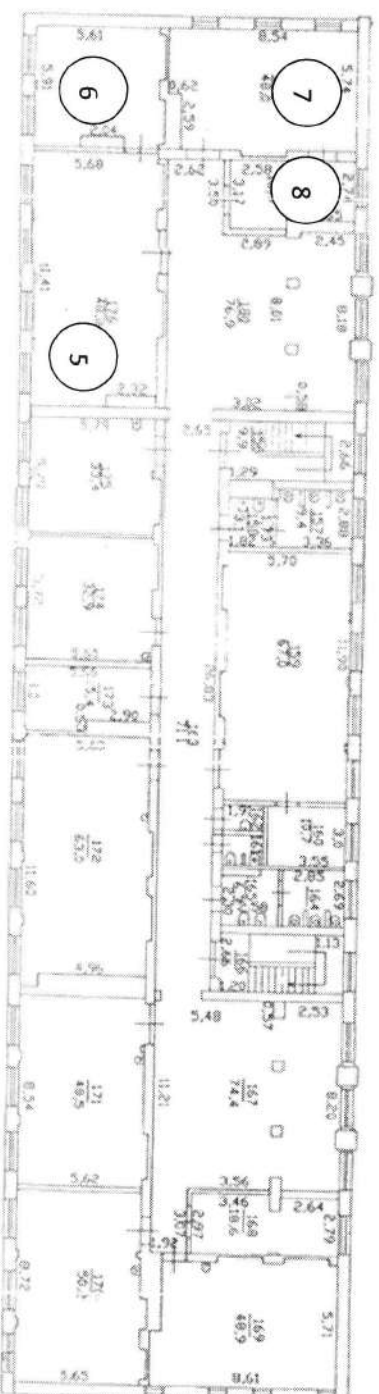
5. Помещение (учебный кабинет) 48,8 м²

6. Лаборантская 33,3 м²

Биологическая лаборатория:

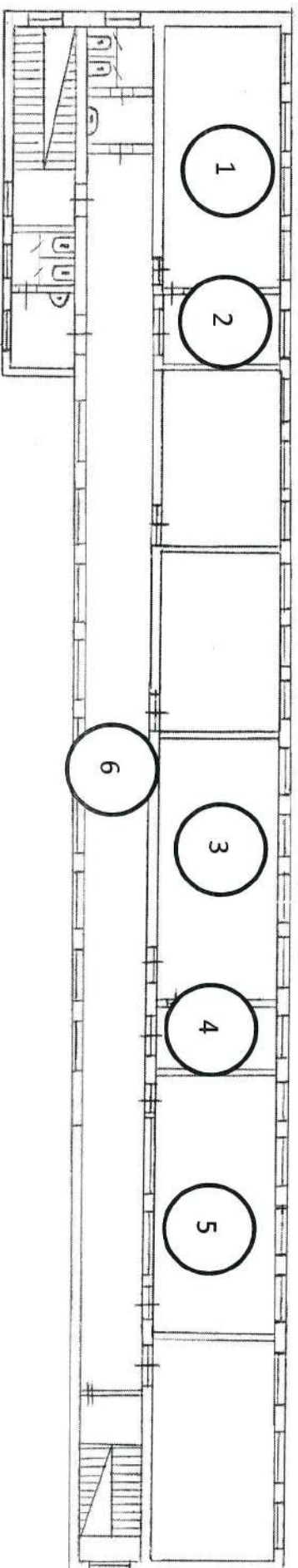
7. Помещение (учебный кабинет) 48,0 м²

8. Лаборантская 16,9 м²



2.14 Зонирование. Центр «Точка роста» на базе муниципального общеобразовательного учреждения
«Большеижгорская общеобразовательная школа»

3 этаж



Физико-химическая лаборатория:

1. Помещение (учебный кабинет) 64,90 м²
2. Лаборантская 15,04 м²

Биологическая лаборатория:

3. Помещение (учебный кабинет) 64,9 м²
4. Лаборантская 15,04 м²

Технологическая лаборатория:

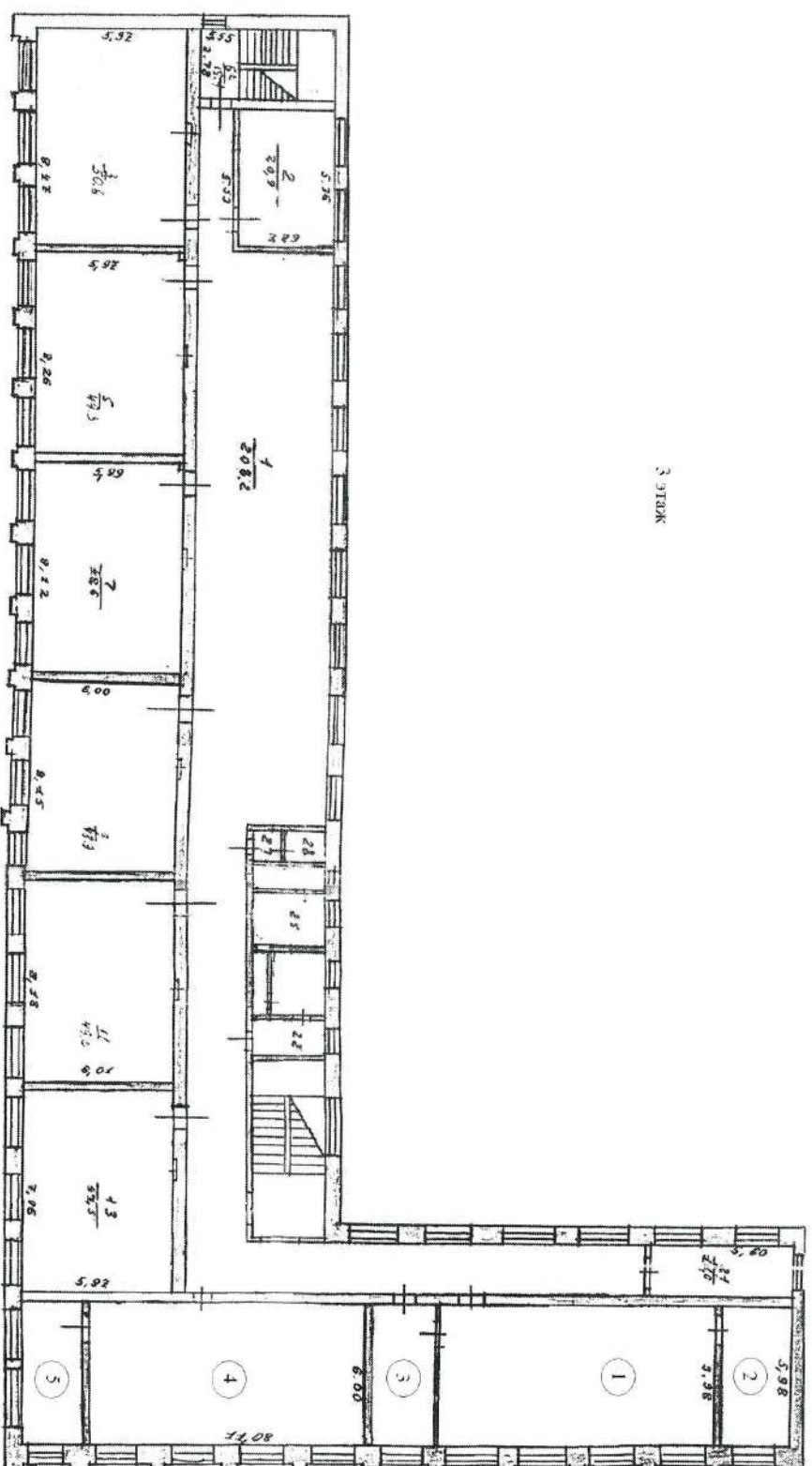
5. Помещение (учебный кабинет) 78,76 м²

Рекреационная зона:

6. Коридор 143,81 м²

2.15 Зонирование. Центр «Точка роста» на базе муниципального общеобразовательного учреждения «Мининская средняя общеобразовательная школа»

3 ЭТАЖ



Химико-биологическая лаборатория:

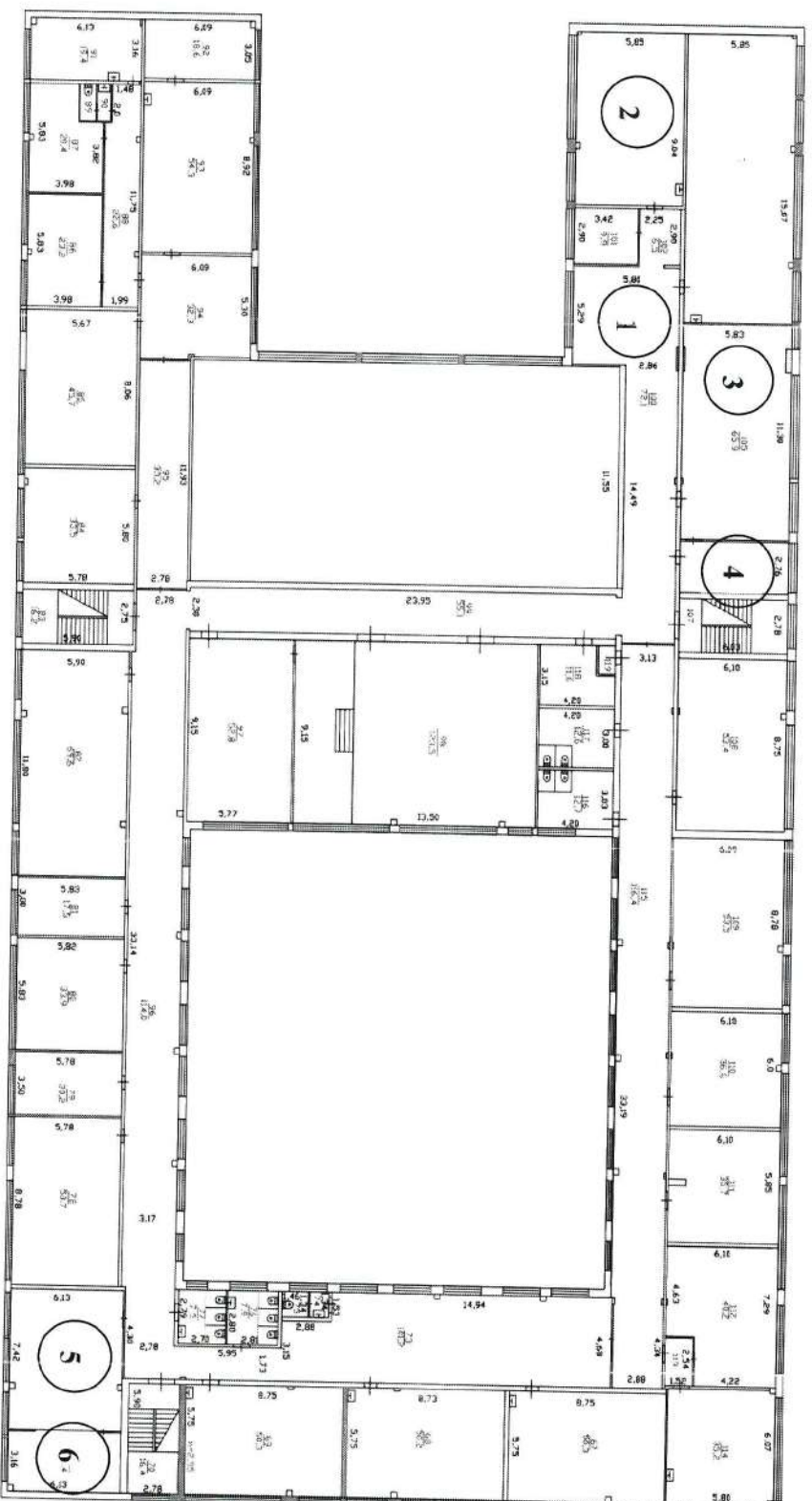
1. Помещение (учебный кабинет) 65,4 м²
2. Лаборантская биологии 17,5 м²
3. Лаборантская химии 14,5 м²

Физическая лаборатория:

1. Помещение (учебный кабинет) 66,3 м²
2. Лаборантская 15,2 м²

2.16 Зонирование. Центр «Точка роста» на базе муниципального общеобразовательного учреждения «Никольская основная общеобразовательная школа № 9»

2 этаж



Рекреационная зона:

1. Помещение 37 м²

Технологическая лаборатория:

2. Помещение (учебный кабинет) 53 м²

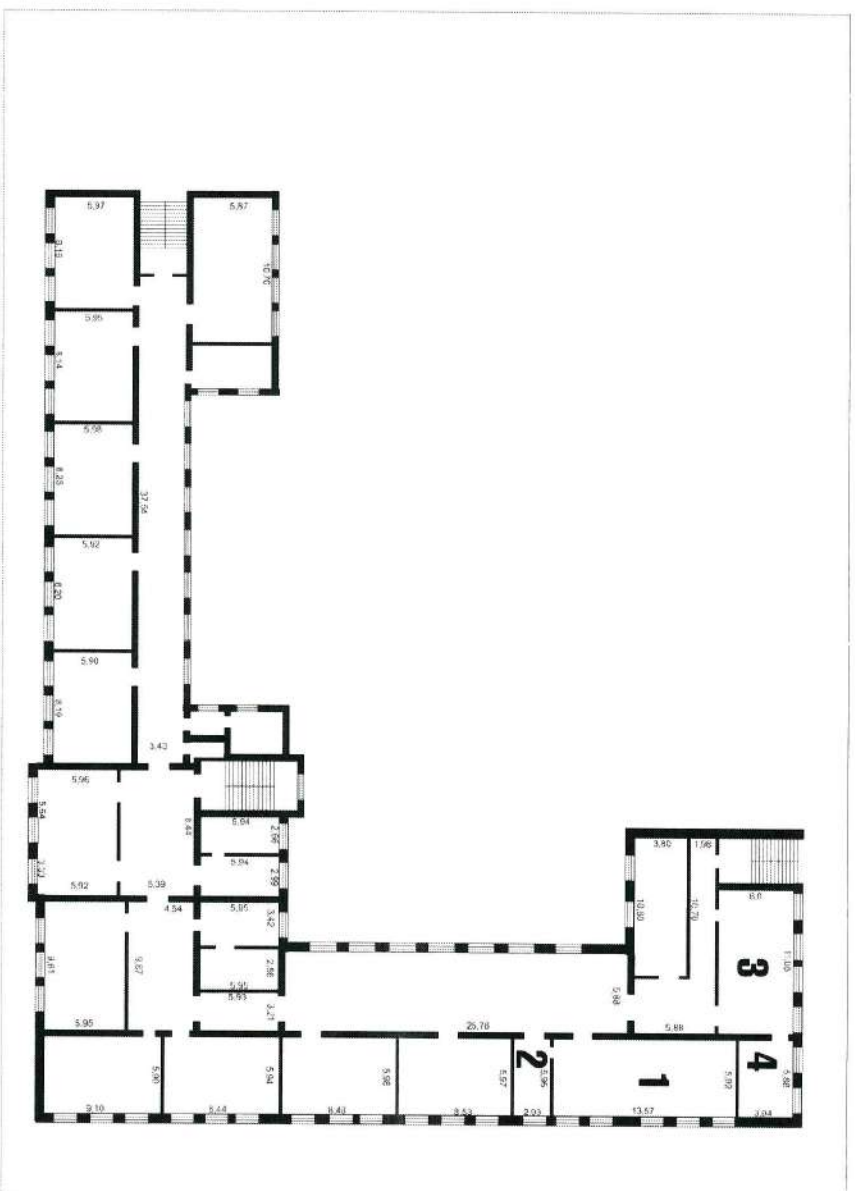
Химико-биологическая лаборатория:

3. Помещение (учебный кабинет) 66 м²
4. Лаборантская 16 м²

Физическая лаборатория:

5. Помещение (учебный кабинет) 45 м²
6. Лаборантская 19 м²

2. 17 Зонирование. Центр «Точка роста» на базе муниципального общеобразовательного учреждения «Подпорожская средняя общеобразовательная школа № 1 им. А.С. Пушкина»



Химико-биологическая лаборатория:

1. Помещение (учебный кабинет) 81 м²
2. Лаборантская 18 м²

Физическая лаборатория:

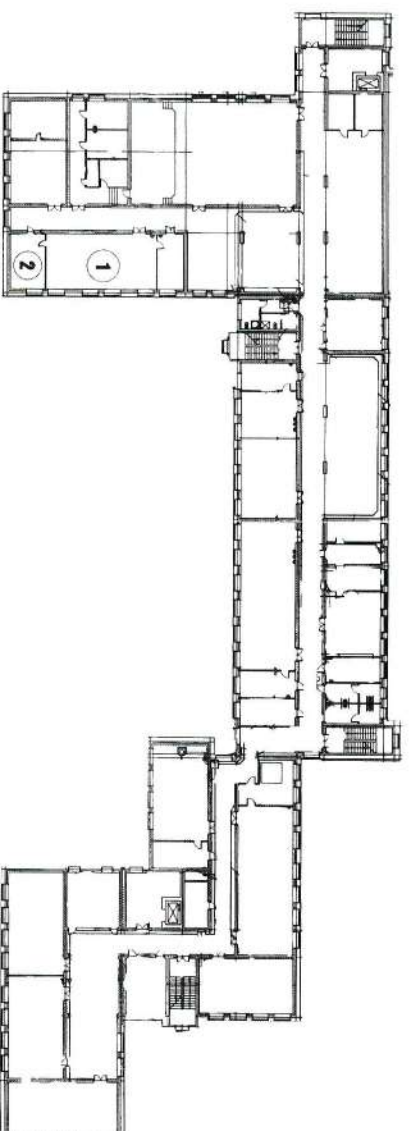
3. Помещение (учебный кабинет) 67 м²
4. Лаборантская 24 м²

2.18 Зонирование. Центр «Точка роста»
на Базе муниципального общеобразовательного учреждения
«Кузнеценская средняя общеобразовательная школа»

2 этаж

Химико-биологическая лаборатория:

1. Помещение (учебный кабинет) 75,28 м²
2. Лаборантская 17,75 м²



3 этаж

Физическая лаборатория:

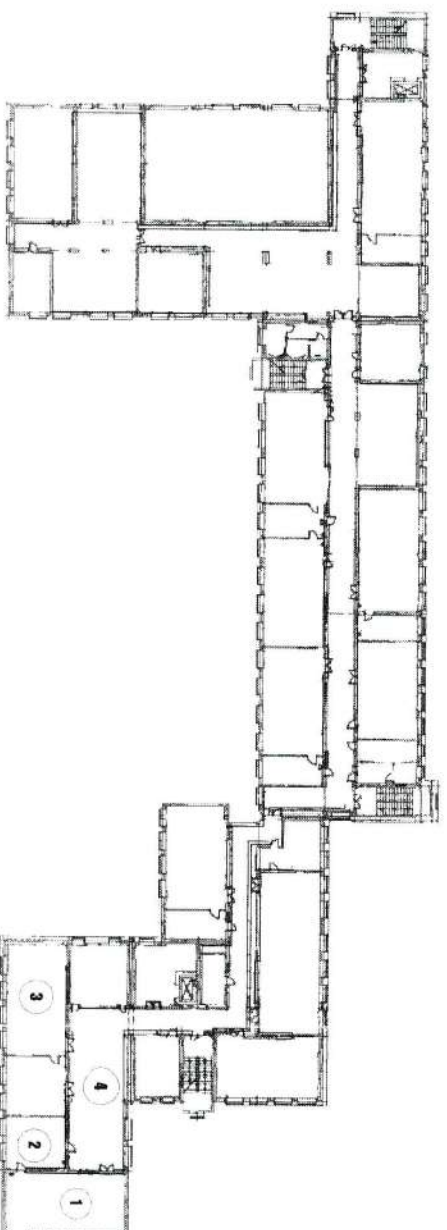
1. Помещение (учебный кабинет) 75,28 м²
2. Лаборантская 33,5 м²

Технологическая лаборатория:

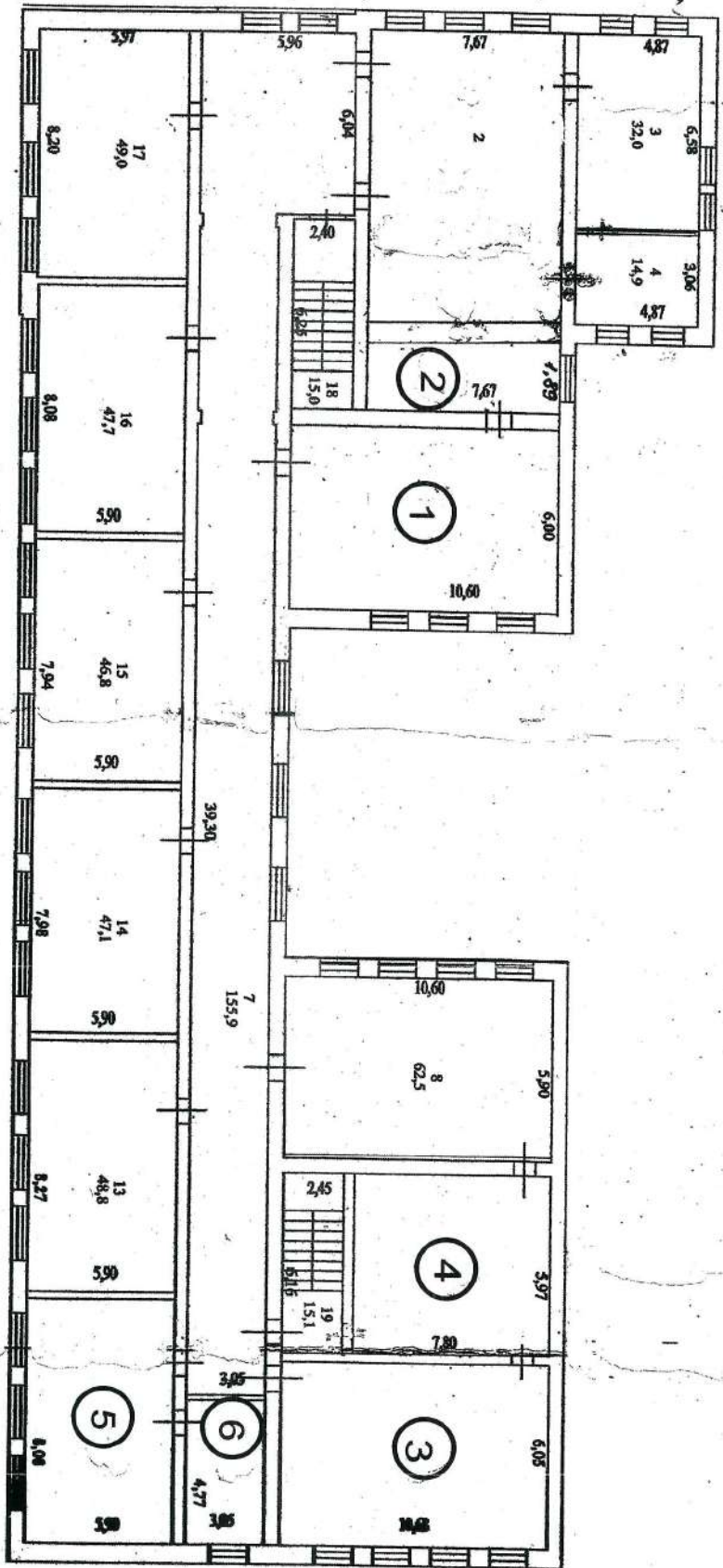
3. Помещение (учебный кабинет) 65,74 м²

Рекреационная зона

4. Помещение 77,4 м²

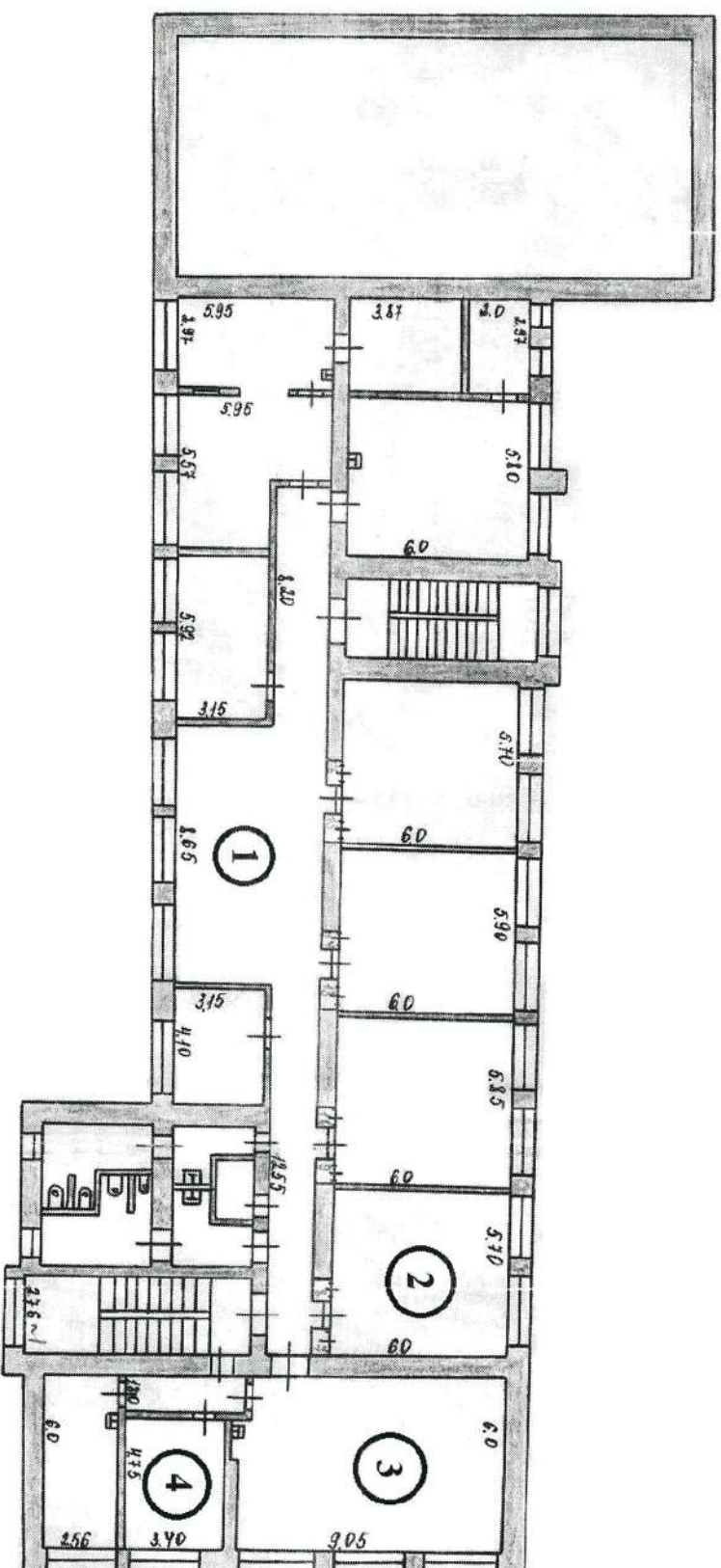


2.19 Зонирование. Центр «Точка роста»
 на базе муниципального общеобразовательного учреждения
 «Сланцевская средняя общеобразовательная школа № 2»



- Химическая лаборатория:**
- 1. Помещение (учебный кабинет) 63,6 м²
 - 2. Лаборантская 14,0 м²
- Физическая лаборатория:**
- 3. Помещение (учебный кабинет) 64,6 м²
 - 4. Лаборантская 46,6 м²
- Биологическая лаборатория:**
- 5. Помещение (учебный кабинет) 47,7 м²
 - 6. Лаборантская 14,5 м²

2.20 Зонирование. Центр «Точка роста»
на базе муниципального общеобразовательного учреждения
«Андреевская основная общеобразовательная школа»



Рекреационная зона:

1. Помещение 28,5 м²

Химико-биологическая лаборатория:

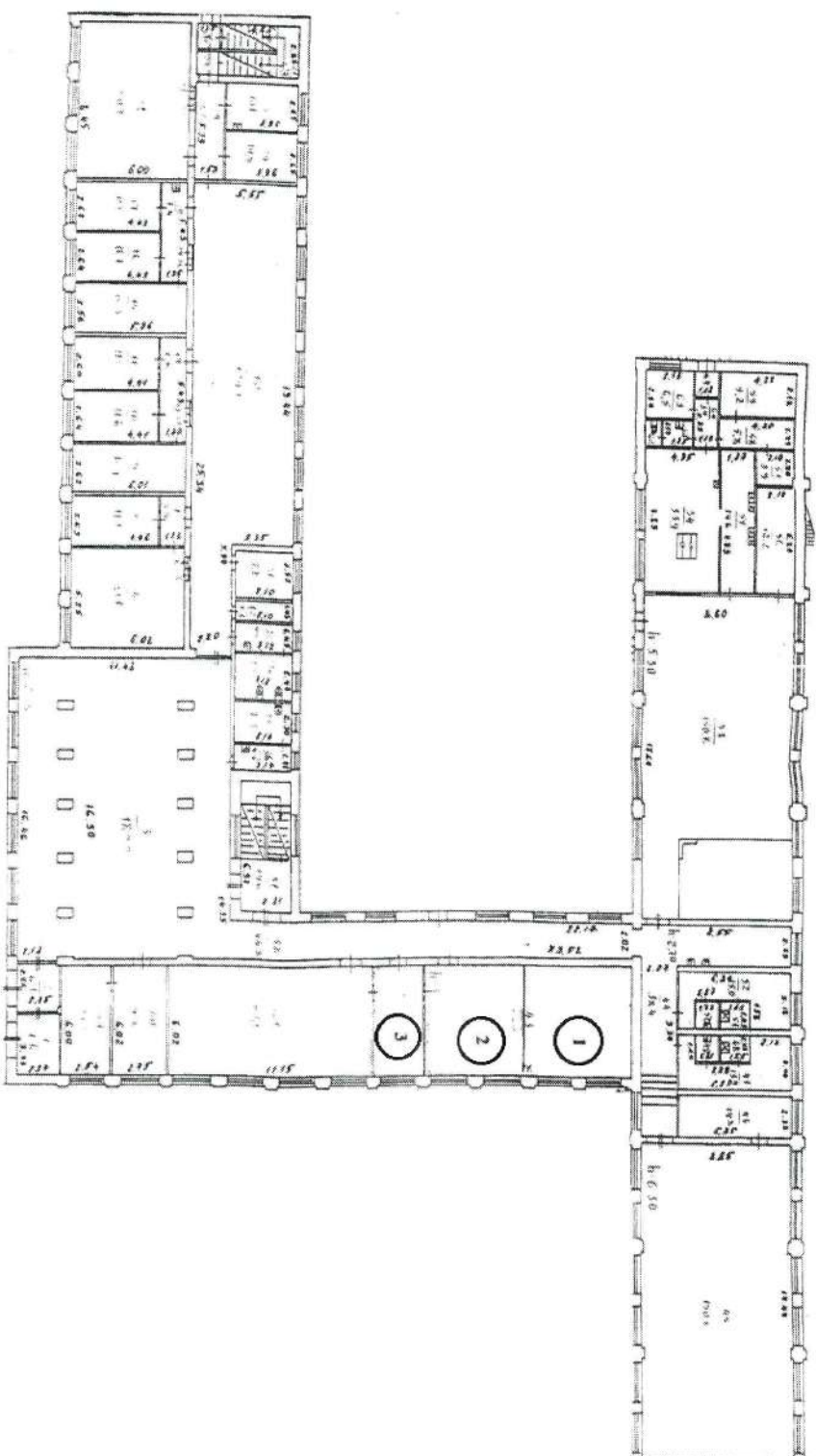
3. Помещение (учебный кабинет) 54,3 м²
4. Лаборантская 16,2 м²

Физическая лаборатория:

2. Помещение (учебный кабинет) 34,2 м²

2.21 Зонирование. Центр «Точка роста» на базе муниципального казенного общеобразовательного учреждения «Ушакинская основная общеобразовательная школа №2»

1 этаж



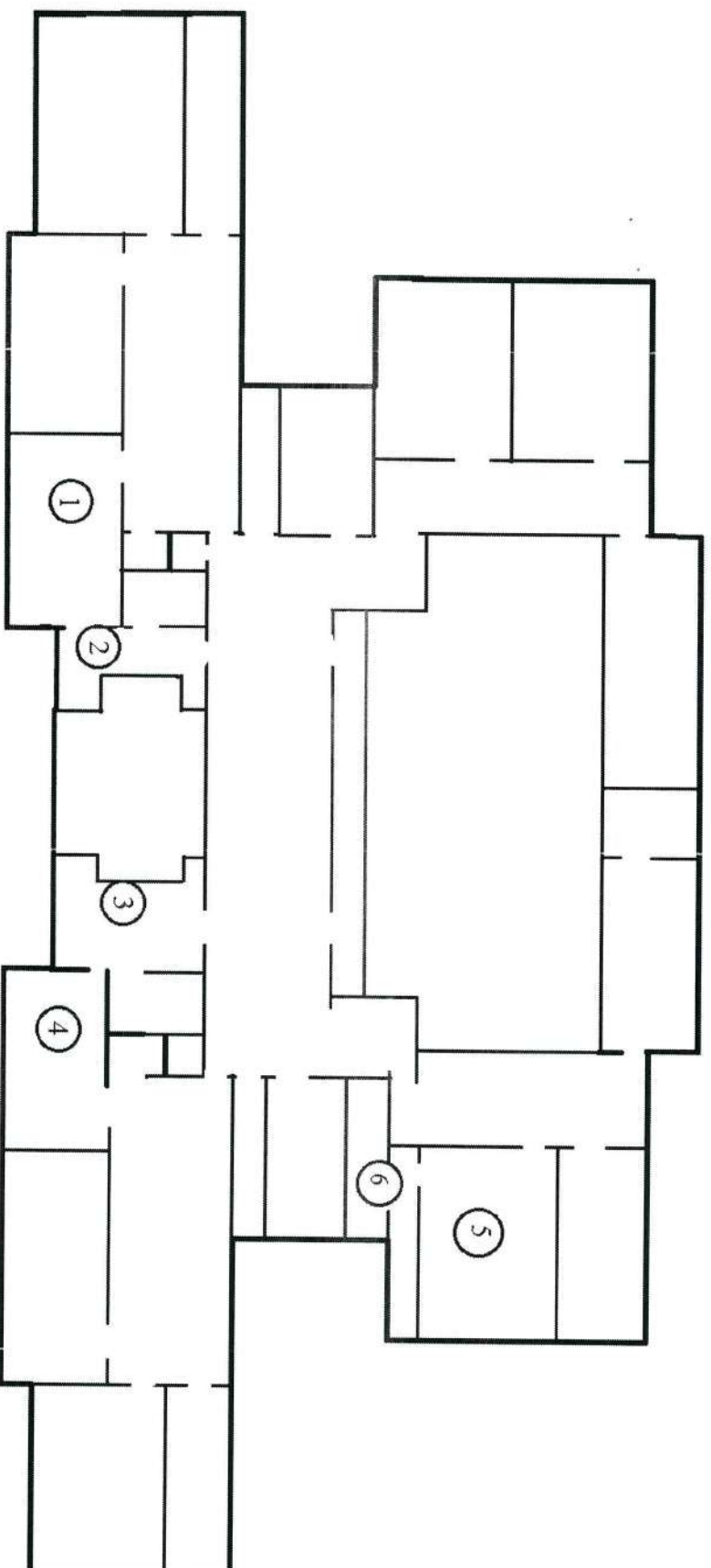
Физическая лаборатория:

1. Помещение (учебный кабинет) 34 м²

Химико-биологическая лаборатория:

2. Помещение (учебный кабинет) 33,5 м²
3. Лаборантская 15 м²

2.22 Зонирование Центр «Точка роста» на базе муниципального казенного общеобразовательного учреждения
«Новолисинская школа-интернат среднего (полного) общего образования»



Физическая лаборатория: 1. Помещение (учебный кабинет) 63,6 м²

2. Лаборантская 34,9 м²

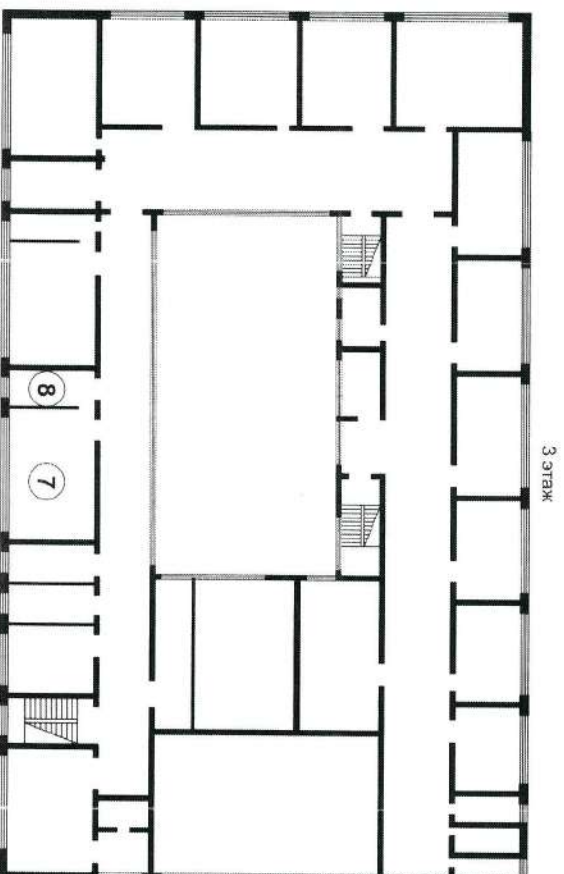
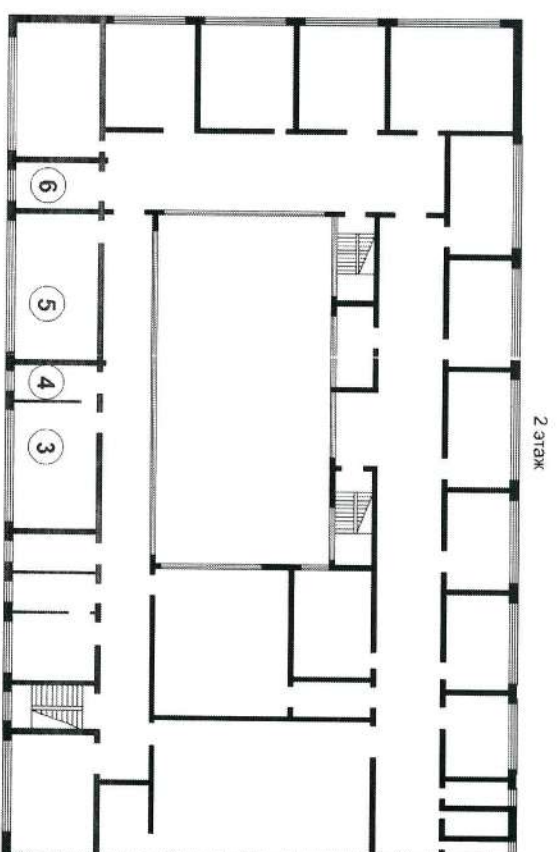
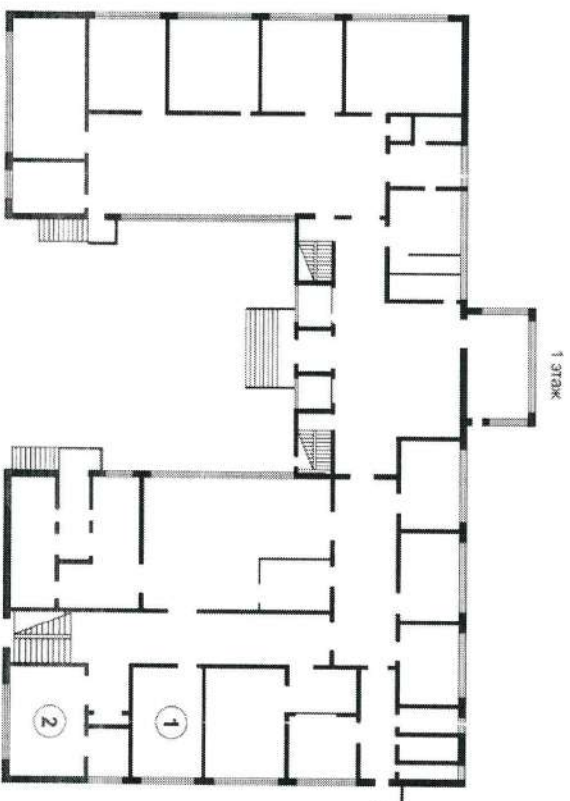
Химическая лаборатория: 3. Помещение (учебный кабинет) 63,6 м²

4. Лаборантская 31,9 м²

Биологическая лаборатория: 5. Помещение (учебный кабинет) 63,7 м²

6. Лаборантская 35,2 м²

2.23 Зонирование. Центр «Точка роста» на базе муниципального бюджетного общеобразовательного учреждения «Гимназия № 2 г. Тосно имени Героя Социалистического Труда Н. Ф. Федорова»



- Технологическая лаборатория:**
1. Помещение 1 (учебный кабинет) 70 м²
 2. Помещение 2 (учебный кабинет) 70 м²

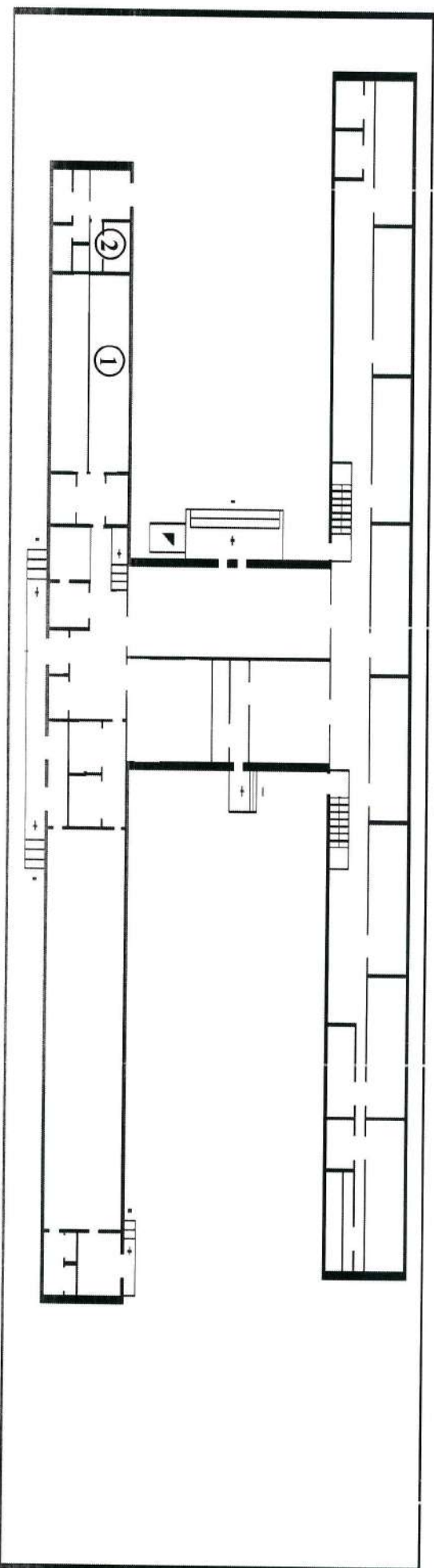
- Биологическая лаборатория:**
3. Помещение (учебный кабинет) 72 м²
 4. Лаборантская 15 м²

- Химическая лаборатория:**
5. Помещение (учебный кабинет) 71 м²
 6. Лаборантская 18 м²

- Физическая лаборатория:**
5. Помещение (учебный кабинет) 72 м²
 6. Лаборантская 18 м²

2.24 Зонирование. Центр «Точка роста» на базе Муниципального бюджетного общеобразовательного учреждения
«Гимназия №1 г.Никольское»

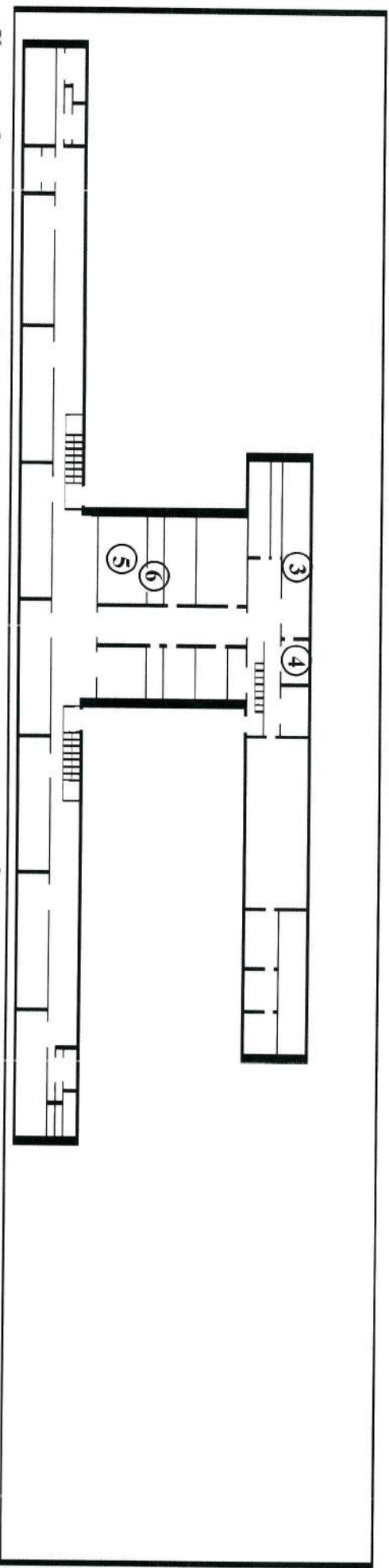
1 этаж



Технологическая лаборатория:

- 1. Помещение (учебный кабинет) 73,8м²
- 2. Лаборантская 12 м²

2 этаж



Химико-биологическая лаборатория:
Физическая лаборатория:

- 3. Помещение (учебный кабинет) 72,2м²
- 4. Лаборантская 17,7 м²
- 5. Помещение (учебный кабинет) 78,2 м²
- 6. Лаборантская 19,4 м²